

ОСНОВНИ ХАРАКТЕРИСТИКИ, СВЪРЗАНИ С ЛОКАЛИЗАЦИЯТА НА ИНДУСТРИАЛНОТО ПРЕДПРИЯТИЕ

Елена Стефанова
Лесотехнически университет, София

Резюме

Настоящата статия разглежда особеностите в избора на местоположение при изграждане на предприятия за производство на мебели Съвременните условия в голяма степен променят значението на традиционните локализационни фактори. Това е свързано с развитието на информационните и комуникационните технологии. В резултат възникват и други предпоставки, произтичащи от съвременността, които трябва да се вземат под внимание. Въпреки тези факти обаче научнообосновеният локализационен избор влияе благоприятно върху икономическите резултати, постигнати от фирмите за производство на мебели в България. Не е за пренебрегване предимството, което може да се получи в резултат от оптимален избор на място за разполагане на производствените мощности.

Ключови думи: локализация, регион, индустриално предприятие, мебелна индустрия

Key words: localization, region, industrial enterprise, furniture manufacturing

JEL: R1

Увод

За да функционира ефективно едно промишлено предприятие е важно неговото осигуряване с вода, електроенергия, складова база и транспортни средства. Изборът на място за локализация е свързан с капиталовложения и риск. Посредством ресурсите, които предлага и възможността за тяхната взаимозаменяемост, територията влияе върху функционалните възможности на производствените обекти и така между тях се създава определена обратна връзка.

Значението на традиционните локализационни фактори търпи промени във времето. Все по-голяма роля имат електронната търговия и рекламата. Що се отнася до избора на място за предприятие от мебелната индустрия важат същите принципи. От значение е и конкуренцията между производителите на мебели в рамките на страната, на Европейския съюз и извън него. Важно е отчитането и на макроикономическите фактори, а именно възможността за свободно движение в ЕС на хора и капитали. Съвременните условия изискват комплексна оценка на всички териториални предпоставки.

Настоящата работа разглежда изискванията на индустриалното предприятие, от една страна, и характеристиките и привлекателността на територията – от друга, при избора на локализация за производствените мощности.

Целта на проучването е да се установи значението на локализацията и нейното влияние върху производствените предприятия от мебелната индустрия у нас. От една страна е територията, с това, което предлага, а от друга – предприятието със своите потребности.

Същност на локализационния процес

„Локализация“ като термин означава ограничаване на действие на конкретно място. Думата произхожда от латинското „localisatio“. Като синоним в теорията и практиката и в научната литература се използва названието „локация“, от английски „location“, което се превежда в смисъл на „поставяне“ или „разполагане“, и което някои автори предпочитат като по-правилен термин за обозначаване на такъв род процеси.

Локализационният процес се състои от следните основни елементи:

- субект на локализационно решение – това е частният инвеститор или държавните институции, вземащи съответното локализационно решение, за обекти от местно значение се взема под внимание и становището на органите за местно самоуправление;
- обект, който подлежи на разполагане – такъв е всеки индустриален или с друга насоченост обект, за който се прави избор на местоположение;
- място за разполагане на обекта – това е територията, която ще трябва да осигурява необходимите ресурси (суровини, работна сила), както и пазар за пласмент на готовата продукция на предприятието, когато става въпрос за локализиране на производствен обект.

Елементът, който има определящо значение за избора на локация е обектът, който ще се разполага, тъй като неговите функции и съществуването му зависят от това, което територията би могла да предложи. Оптималността на локализационния процес се изразява чрез съответствието между изискванията на обекта и това, което пре-

доставя територията като възможности за неговото нормално функциониране. Чрез своите налични ресурси и съпътстващи условия територията или мястото на локация се явява т.н. „локализационна среда”, в която се разполагат производствените и обслужващите мощности на индустриалното или друг вид предприятие.

Функциите на основните елементи на локализационния процес могат да бъдат представени в следната таблица 1 [3]:

Табл. 1. Функции на основните елементи в локализационния процес [3]

Основни елементи на локализационния процес	Функции на основните елементи на локализационния процес
Предприятие	<ul style="list-style-type: none"> • Произвежда стоки и/или услуги • Потребява ресурси • Формира потребности • Задоволява потребности • Осигурява заетост • Намалява (увеличава) миграцията • Изменя екологичната обстановка • Влияе на комплексното развитие на територията
Територия	<ul style="list-style-type: none"> • Формира и задоволява потребностите на предприятието • Лимитира количеството и качеството на потребяваните ресурси • Осигурява потребление на продукцията

В зависимост от спецификата на производството значимостта на отделните функции може да се променя. Водещ остава стремежът за постигането на максимален набор от положителни ефекти както за предприятието, така и за територията и минимален набор от отрицателни.

Различните теории и пространствени модели за развитие на икономиката отразяват вижданията за организация на територията през различните етапи от развитието на обществото. Първите такива теории принадлежат на западноевропейския меркантилизъм (XV – XVI в.). Виден представител на тази школа е Николо Макиавели. Негова е идеята за централизиране на властта и силна държава, а пазарът от градски се превръща в национален, което довежда до разширяване на географския му обхват [10].

Друг изявен представител е Антонио Сера, който за първи път обръща внимание на значението на географското положение при осъществяването на международна търговия.

Впоследствие възникват и други теории, като специално внимание заслужават представителите на немската икономическа школа. Сред най-изявените представители на тази школа са Йохан фон Тюнен, Вилхелм Лаундхард и Алфред Вебер.

Приносът на класическите теории за съвременността е безспорен, въпреки тяхното несъвършенство. На съвременния етап на развитие икономистите разработват различни пространствени модели за изследване на социално-икономическите процеси. В зависимост от тяхната насоченост те дефинират закономерности относно: локализацията на икономическите дейности; разпределението на населението по доходи; размерът и разпределението на градските центрове и още много други въпроси с пространствено измерение.

Правят се усилия не само за подходящ географски избор на населен пункт, а също и за подходящ избор на местоположение в рамките на големите градове. Когато става дума например за разполагане на големи търговски обекти се взема под внимание плътността на застрояване, транспортната достъпност, възможностите за изграждане на паркинги, наличието на други подобни обекти в непосредствена близост и други.

Индустриалното предприятие е териториално обособена производствена структура, включваща сграден фонд, технологии и технически средства за производство на продукция или извършване на услуги. Като такова то взаимодейства с външната среда, от която получава ресурси и набира потребители за продукцията си. В този смисъл е от ключово значение средата, в която то се изгражда и какво тази среда може да предложи, в състояние ли е да задоволи потребностите на производствения обект, неговото обезпечаване с всички видове ресурси – енергийни, трудови, материално-веществени производствени средства, инфраструктура, снабдяване с електричество, ВИК мрежа, конкуренция, пазари за пласмент на готовата продукция. Когато се прави локализационен избор основната задача е да се установи степента на съответствие на потребностите и възможностите на предприятие с конкретен производствен профил и очакван капацитет и потенциалните възможности на територията.

Локализационната среда се състои от налични дадености, от които се очаква да задоволят изискванията на локализирания обект. В процеса на локализационен избор тези наличности представяват условия за съществуването и функционирането му и определят оптималния избор на местоположение. Взаимодействието между даденостите формира т.нар. локализа-

ционни *фактори*. Най-общо те се класифицират като териториални и извънтериториални [2].

Териториалните фактори оказват пряко влияние върху локацията. Такива са:

- материално-веществените елементи на производството;
- реализацията на готовата продукция, което включва потреблението и свързаните с него транспортни разходи;
- населението;
- селищата;
- степента на изграденост на инфраструктурата;
- опазването на околната среда и поддържане на екологичното равновесие в природата;
- природните условия и географското положение и др.

Териториалните фактори поради своята конкретна пространствена характеристика и пряко въздействие върху локационния процес може да бъдат изразени количествено и да се оцени степента на влиянието им.

Извънтериториалните фактори имат косвено въздействие върху локацията. Това са:

- научно-техническият прогрес;
- формите на обществена организация на производството;
- международните икономически отношения и икономическата интеграция;
- факторът време;
- стратегическият фактор и др.

Косвените фактори е трудно да бъдат измерени. Тяхното действие при локационния процес се изразява в засилване или отслабване на преките фактори, чрез което практически става възможно количественото им оценяване.

За да получат количествена оценка локационните фактори трябва да бъдат представени чрез система от показатели [10], тъй като е трудно да се избере един показател, който всеотранно да отразява състоянието на определен фактор.

Стойностите на конкретните показатели представляват *критерии*, по които се извършва съпоставка, за да се вземе локационно решение.

Същността на локационния процес е установяване и съпоставяне на потребностите и възможностите на конкретно предприятие с определен производствен профил и възможностите и капацитета, които може да предложи територията. Територията, която получи най-висока стойност на характеристиките си, се определя като най-подходяща и съчетаваща всички условия, необходими на обекта, подлежащ на локализация.

Според някои автори на фона на традиционните фактори, които стоят в основата на локационното решение, решаваща роля имат [1]:

- технологията (от гледна точка на материалоемкост и трудоемкост);
- инвестициите (обемът на вложения капитал);
- интеграционните връзки (специализация, концентрация и коопериране) на предприятията от различни отрасли на общинската икономика.

В икономиката е много важен и въпросът за конкуренцията. Локализацията на дадена фирма по отношение на пазара е зависима от локализацията на конкурентите, така че всъщност съществува конкуренция за стратегическа локация [11].

При вземане на локационно решение един от най-важните фактори е оценката на инвестиционната привлекателност на дадена територия. Всяко населено място предлага различни възможности като: транспортна инфраструктура, водоизточници, терени, работна сила и др., от които се нуждае всяко предприятие за своето функциониране. От своя страна и самата територия се нуждае от инвестиции в различни направления, така че взаимодействието е двустранно – общините се стремят да привлекат инвеститори, а инвеститорите търсят най-изгодните условия. Инвестиционната привлекателност е съвкупност от различни условия за инвестиции и влияе пряко на решенията на инвеститорите. Инвестиционният потенциал на областите и районите за планиране се формира от възможностите на общините, включени в тях.

Не съществува еднозначна общоприета класификация на факторите, определящи инвестиционната привлекателност на територията. В икономическите изследвания факторите се класифицират за решаване на конкретна задача.

Териториалните фактори отразяват възможностите на икономическата система да удовлетвори потребностите на инвеститора [8]. Като ключови фактори в икономическата литература се определят: природните дадености, икономическите, финансовите, инфраструктурните, иновативните, законодателните, трудовите, социалните, политическите, екологичните фактори и др. Идентифицирането и развитието на тези фактори е ключово за привличането на инвестиции в икономиката на региона и вследствие на това да се обезпечи икономическият растеж.

Регионалният инвестиционен потенциал се разглежда като „съвкупност от обективни икономически, социални, природно-географски и други характеристики на региона, които имат съществено значение за привличане на инвести-

ции” [8]. Към него се отнасят следните компоненти: производствен, трудов, потребителски, инфраструктурен, финансов, институционален, иновационен, природно-ресурсен и туристически потенциал.

Дефицитът на квалифицирани кадри представлява едно от ограниченията за развитието на бизнес и способността на региона да осигури на инвеститорите персонал, притежаващ необходимите компетенции и квалификация се оказва съществен фактор за привличане на инвестиции в региона [5].

Според други автори [7] разбирането на същността на инвестиционната привлекателност трябва да се основава на комплексен подход, тъй като инвестиционната привлекателност на даден регион (или специфична индустрия в даден регион) не може да се разглежда отделно от инвестиционната привлекателност на конкретно предприятие.

Инвестиционната привлекателност се оценява на основата на фактори като: икономическа ефективност на инвестициите, анализ на политическата ситуация, достъп до финансиране, соц.-демографски характеристики, инфраструктура, нивото на криминогенност, екологични и други рискове и др.

За цялостна оценка на инвестиционната привлекателност на страната е необходимо да се изхожда от позицията на потенциален инвеститор [6]. Когато взема решение, инвеститорът, като правило, отчита потенциалната възвръщаемост на инвестицията, размера на необходимите инвестиции, както и рисковете.

Локализационен избор в мебелната индустрия на България

Горите на България обхващат около 3 870 млн. ха. Горската площ представлява около 30% от територията на страната [12]. Тя включва предимно гори с икономически цели. Те представляват над 68% от общата горска площ и 64% от дървесния запас. Лесовъдските дейности като насажденията и сечта са предимно разположени в някои от по-бедните райони на страната. Те дават работни места на повече от дванадесет хиляди души. Горската индустрия в страната осигурява доходи на повече от четиридесет хиляди души, като повечето от тях са в бедни и уязвими региони.

Мебелните предприятия са от местна значимост и решаваща роля играят органите за местно самоуправление, от които зависи издаването на разрешения за строеж, присъединяването към водопроводната мрежа, използването на пречиствателни съоръжения за отпадни води и депа за твърди отпадъци и др. В България органи за местно самоуправление съществуват на

ниво община. За общините акцентът е върху местните фактори, формиращи тяхната конкурентоспособност в борбата за привличане на инвестиции, а за районите акцентът е върху макроикономическите условия, които са от национално значение и зависят от приоритетите в регионалната политика на правителството.

Ето защо относно локализацията на предприятията за производство на мебели в България инвестиционната привлекателност е най-рационално да се изследва на равнище административно-териториални области. Регионите предоставят твърде общи условия, а общините – твърде частни.

Горската индустрия в България е част от горския сектор, в която преобладават малките и средни предприятия, с до 250 заети (както и в ЕС). Предприятията за производство на продукти от дървесина са разположени в близост до горските ресурси, а мебелните предприятия – предимно около по-големи градове и столицата.

Производството на мебели включва всички операции по обработване на суровините и материалите в готов продукт (изделие). Мебелите са група продукти, изработени предимно от дървесина и предназначени да създават удобство в жилищната, обществената и производствената среда.

Според някои автори отрасълът на дърводобивната и мебелна промишленост у нас може да бъде оценен като перспективен предвид наличието на достатъчен суровинен ресурс, устойчиви пазарни позиции на произведените продукти и значението му като източник на доходи и на заетост на голяма част от населението в планинските и селските райони [9].

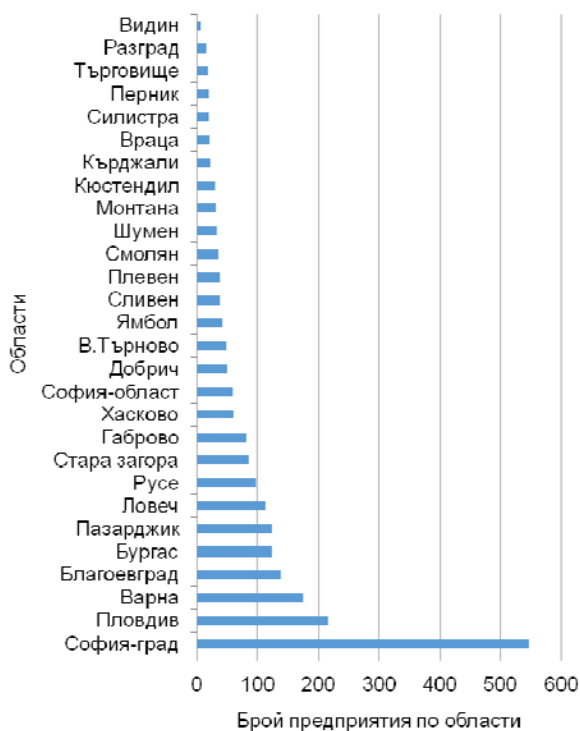
За мебелното производство има добри условия за развитие в България от гледна точка на членството на страна в ЕС, което осигурява безмитно движение на суровини и готова продукция в рамките на съюза, а и поради сравнително ниската цена на работната сила при условие, че това производство се определя като трудоемко. Може да се очаква, че локализацията на производствените предприятия по територията на страната би имала различно влияние върху разходите за производство и реализация на продукта в зависимост от относителния дял на продукцията за износ и продуктовата листа на предприятието. Производството за износ дава възможност да се преодолее ограничеността на мащабите на националните пазари и да се правят икономии от нарастване на мащаба на производството.

Производството на мебели е добре развито както в дърводобивните региони, така и в големите индустриални центрове – София, Пловдив,

Варна и др. и е в пряка връзка с икономическото развитие на региона [4].

Ежегодно публикуваните данни от НСИ дават възможност да се определят областите, в които локализацията на предприятията от отрасъла е най-голяма [13]. За настоящото изследване са сизползвани данни за областите в България за 2017 г., касаещи следните показатели, относно концентрацията и дейността на мебелната индустрия: брой на предприятията по области, оборот по области, брутен опериращ излишък, и брой на заетите лица.

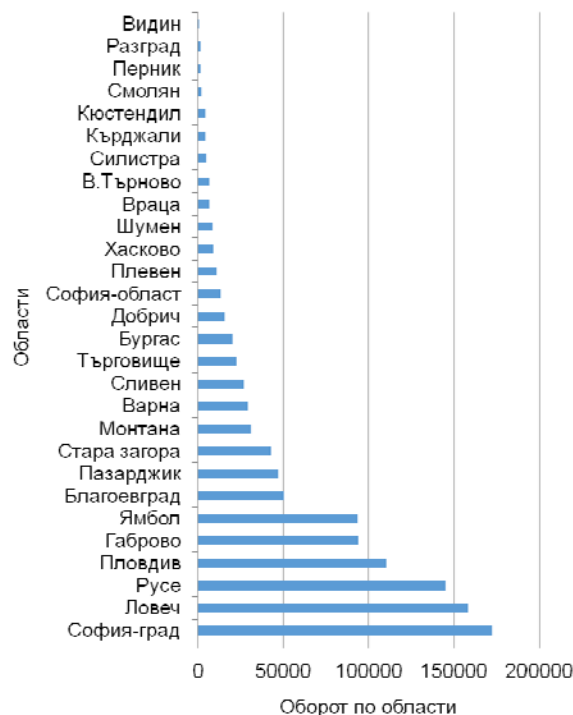
С помощта на тези данни е определен рангът на отделните области по всеки показател подобно на метода на ранг индексните оценки. Резултатите са представени в фигури 1, 2, 3 и 4, по области за всеки показател.



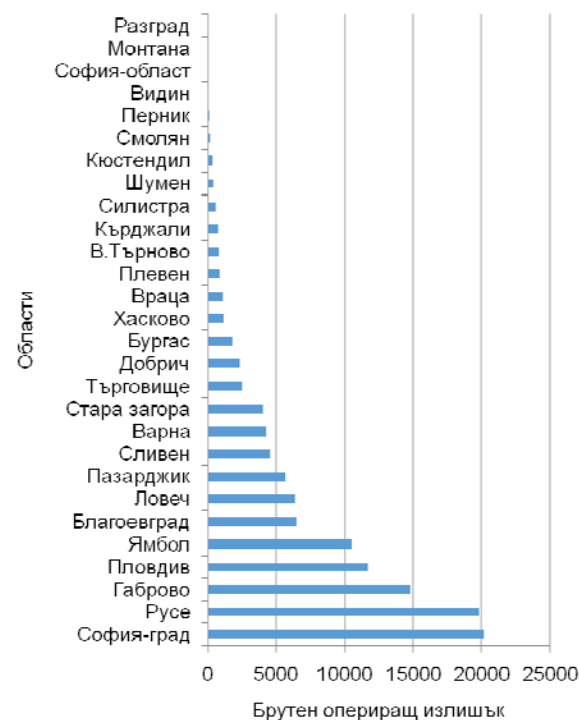
Фиг. 1. Брой предприятия

От фигурите се вижда, че най-много предприятия по области и най-голям оборот са концентрирани в София-град. Съответно и другите показатели са най-високи. Обратно на него областите Перник, Търговище и Видин са с най-ниски показатели.

Прави впечатление, че някои от градовете нямат голям брой предприятия (напр. Търговище), но в същото време са направили значителен оборот (22 823 млн.лв.). в същото време в град като Варна със 175 предприятия, направеният оборот не е много по-различен (28 992 млн. лв). Подобен е примерът с предприятията в Бургас.



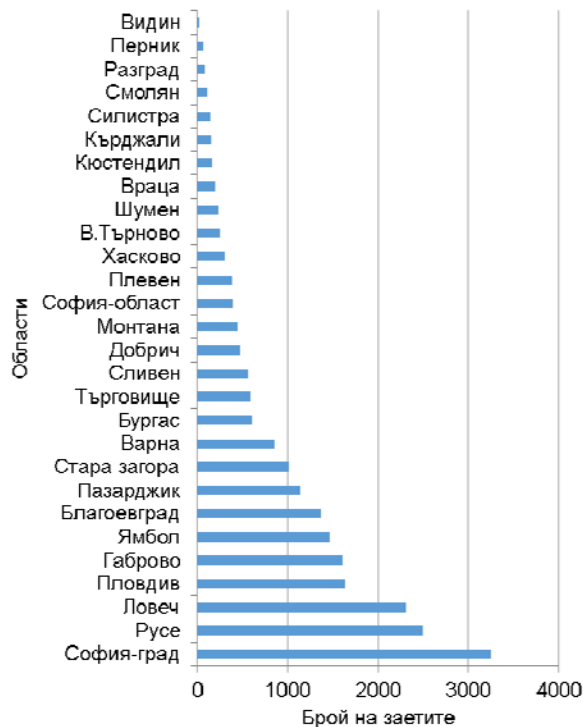
Фиг. 2. Оборот на предприятията, хил. лв.



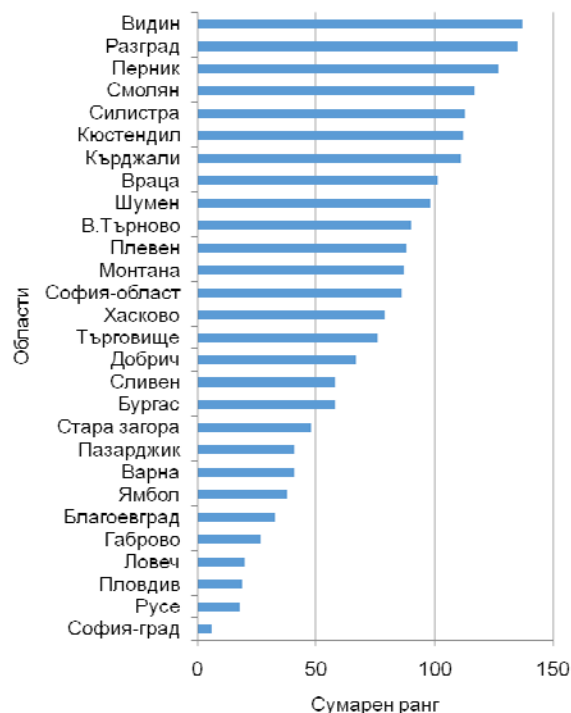
Фиг. 3. Брутен опериращ излишък, хил. лв.

От посочените резултати (фиг. 3) са видни смущаващите данни, че предприятията в София-област, въпреки, че имат оборот от 13 176 млн.лв., всъщност са работили на загуба (от близо 200 000 лв.). не са добри показателите и

от гр. Ловеч. При оборот от близо 159 млн.лв., печалбата е само 6 млн.лв. (което се пада средно по 56 000 лв.).



Фиг. 4. Брой заети лица



Фиг. 5. Подредяне на областите според стойностите на сумарния ранг

След като се сумират ранговете за всяка област по отделните показатели, се получава сумарен ранг на дадената област спрямо останалите. С най-голямо значение е локализацията и ефектът от нея в областта с най-нисък ранг, което е изобразено на графиката (фиг. 5).

Обобщения, изводи и препоръки

Въпреки ефектите на глобализацията и възможността за поръчка на мебели онлайн, които до голяма степен отслабват влиянието на местния пазар, обработката на данните потвърждава, че локализацията на мебелните предприятия зависи в голяма степен от развитието на региона и е предимно в големите пазарни центрове и дърводобивните райони (Фиг. 5). Изключение правят областите Ямбол и Смолян. Докато първата е далеч от дърводобива, но заема една от челните позиции при ранжирането, то втората е един от дърводобивните центрове, но въпреки това заема едно от последните места. Това може да се обясни с наличието на голямо и ефективно предприятие в област Ямбол и ниската ефективност на предприятията в област Смолян.

Като критерии за инвестиционна привлекателност относно локализацията на предприятие за производство на мебели може да се използва влиянието на регионалните фактори върху постигнатата икономическа ефективност на този вид предприятия.

Необходимо е и възможно най-точно планиране на продуктовата листа на предприятията, за които се търси оптимално локализационно решение.

При избор на място за разполагане на производствен обект трябва да се отчита инвестиционният потенциал на региона, за да се снижи рискът на инвеститорите. Местните органи на самоуправление трябва да работят за привличане на инвестиции чрез повишаване на конкурентоспособността на общините, работейки за създаване на атрактивни условия и различни облекчения за икономическите дейности.

Литература

1. Василева, Л., Димитрова, П. *Общо теоретически проблеми на икономическия анализ, дистанционно-заочно обучение на Балканите*. Издателски комплекс УНСС. София. 2004, стр. 137.
2. Генешки, М., Георгиев, Л. *Регионална икономика*. Изд. ЛИА. София. 1995. стр. 28.
3. Георгиев, Л. *Регионална икономика*. Изд. НБУ. София. 2009. 121–126.
4. Иванов, Ив. *Предприятията от сектор дървообработване и мебелна промишленост в регионален аспект. Управление и устойчиво развитие*. 3–4. 2007. 163–168.
5. Изряднова, О. И. *Инвестиционный потенциал и привлекательность регионов*. Российская ака-

- демия народного хозяйства и государственной службы при президенте Российской Федерации. Москва. 2018.
6. Капустина Л., Н. Портнов, Методические подходы к оценке инвестиционной привлекательности страны для иностранных компаний. *Известия УрГЭУ*. 2 (52). 2014. 35–41.
 7. Каранатова, Л. и др. Формирование механизмов инвестиционной привлекательности в сфере рекреации и туризма региона (на примере Ленинградской области). *Управленческое консультирование*. 10. 2017. 102–110.
 8. Могзоев, А. М., *Развитие экономики стран восточной Азии инвестиционная модель региона России*. Изд. „Наука“. Москва. 2004. стр. 316.
 9. Попова, Р. Вериги на доставки в горския сектор. *Управление и устойчиво развитие*. 6. 2018. 53–60.
 10. Стоенчева, Цв. *Регионална икономика*. Университетско изд. „Стопанство“. София. 2010. 45–46, 149–152.
 11. Стойчев, К. *Локализационни подходи за регионално развитие*. Унив. изд. „Св. Климент Охридски“. София. 2012. стр. 253.
 12. Neykov, N., E. Kitchoukov, P. Antov, V. Savov, *Efficiency analysis of the Bulgarian Forestry and Forest-based industry: A DEA Approach*. International conference on innovations in science and education, march 20-22, 2019. Prague. Czech Republic.
 13. www.nsi.bg

BASELINE CHARACTERISTICS, RELATED TO THE LOCALIZATION OF THE INDUSTRIAL ENTERPRISE

Elena Stefanova
University of Forestry, Sofia, Bulgaria

Abstract

This article examines some characteristics when choosing a location to start a furniture manufacturing businesses. Modern conditions greatly alter the importance of traditional localization factors. This is related to the development of information and communication technologies. As a result, there are other factors arising from the modern world, which must also be taken into account. Despite these facts, however, science-based localization choices have a favorable impact on the economic results achieved by the furniture manufacturing companies in Bulgaria. We should not neglect the advantage that can be obtained as a result of the precise choice of production site location.