

ОПТИМИЗИРАНЕ НА ПОЛЗВАНЕТО НА ДЪРВЕСИНА (УВЕЛИЧАВАНЕ НА ДОБИТАТА ДЪРВЕСИНА И НА ПРИХОДИТЕ ОТ ПРОДАЖБАТА ѝ) ЧРЕЗ ПРАВИЛНОТО УПРАВЛЕНИЕ НА ГОРСКО-ДЪРВЕСНИТЕ РЕСУРСИ

Валентина Маринова¹, Любчо Тричков²

¹ Министерство на земеделието и храните, София

² Изпълнителна агенция по горите, София

Резюме

През последните няколко десетилетия лесовъдската колегия в България търси консенсус и най-правилните решения, свързани със състоянието на горските екосистеми и по-конкретно на насажденията и културите, тяхната пълнота, техническа зрелост, турнус и др. лесовъдски показатели при определени типове горски месторастения от една страна и постигане на баланс с размера на ползването на дървесина, в т.ч на най-подходящите интензивност и повтаряемост на извежданите сечи в рамките на един ревизионен период от друга страна. Дискусиите вече се провеждат в условията на глобални климатични промени, свързани с повишаване на температурите, засушаване, увеличаване на рисковете от горски пожари, каламитети от болести и вредители и др. екстремни климатични явления, влошаващи състоянието на горите. През последните десетилетия, чисто лесовъдските въпроси, свързани с избора на видовете за залесяване, както и въпросите, относно състава, прираста, количеството и качеството на дървесната продукция и размера на ползването и реализацията, се преплитат с екологичните въпроси, средообразуващите фактори и множество други изисквания, относно устойчивото стопанисване и ползване на горските екосистеми. За намиране на правилното решение е необходимо обединяване на усилията с цел решаване на редица натрупвани през годините проблеми, свързани с устойчивия баланс между екологичните, икономическите и социалните функции на горите. Необходим е комплекс от мерки, свързани с горското планиране на различните нива, съответно стратегическото на национално ниво, областните планове на регионално ниво и горскостопанските планове (бившите ЛУП) на местно ниво, правилно обвързани с конкретните годишни финансови планове на горскостопанските субекти, управляващи горските територии. В настоящата разработка е направен общ анализ на горските ресурси в България, анализ на ползването и на приходите от продажби на дървесина от държавните горски предприятия, управляващи около 70% от горските територии в страната, направени са констатации и изводи от представените данни, характеризиращи горските ресурси, от анализа на ползването, продажбите на дървесина на корен и от склад, и на възлагането на услугата по дърводобива. Направени са препоръки относно състоянието на горско-пътната инфраструктура и относно правилното управление на горско-дървесните ресурси с цел оптимизиране на ползването на дървесина.

Ключови думи: горскодървесни ресурси, горскостопански планове, горски територии, дървесен запас, ползване на дървесина, анализ, държавни горски предприятия, продажби на дървесина, горско-пътна инфраструктура, оптимизиране на ползването.

Key words: forest resources, forest management plans, forest territories, wood stock, timber harvesting, analysis, state forest enterprises, timber sales, forest roads' network, optimizing the harvesting.

JEL: Q23.

Увод

През последните няколко десетилетия лесовъдската колегия в България търси консенсус и най-правилните решения, свързани със състоянието на насажденията и културите, тяхната пълнота, техническа зрелост, турнус и др. лесовъдски показатели при определени типове горски месторастения и с постигане на баланс на най-подходящите интензивност и повтаряемост на извежданите сечи в рамките на един ревизионен период. Дискусиите се провеждат при условията на глобални климатични промени, свързани с повишаване на температурите, засушаване, увеличаване на рисковете от горски пожари, каламитети от болести и вредители и др. екстремни климатични явления, влошаващи състоянието на горите. Сравнително екстремно сухите 1993 г., 2000 г. и 2007 г. и последващите

ги години, съпроводени и от горски пожари на несаха сериозни щети на големи региони с горски територии, особено в долната лесорастителна зона, предимно в регионите със създадените иглолисти култури през 60-70-те години на миналия век. Чисто лесовъдските въпроси, свързани с изборът на видовете за залесяване, както и въпросите, относно състава, прираста, количеството и качеството на дървесната продукция, се преплитат с екологичните въпроси, средообразуващите фактори и множество други изисквания, относно устойчивото стопанисване и ползване на културите и насажденията.

За намиране на правилното решение е необходимо обединяване на усилията с цел решаване на редица натрупвани през годините проблеми, свързани с устойчивия баланс между екологичните, икономическите и социалните функ-

ции на горите. Необходим е комплекс от мерки, свързани с горската инвентаризация и горскостопанското планиране. Законът за горите, приет от Народното събрание през м. март 2011 г., в сила от 9 април 2011 г. регламентира необходимостта от планиране в горския сектор на 3 нива: на национално ниво – стратегическо, на регионално ниво – областни планове и на местно ниво – горскостопански планове (бившите ЛУП).

На ниво стратегическо планиране, посочените по-горе проблеми само са загатнати, тъй като по-принцип те се решават на регионално и местно ниво, в зависимост от конкретните екологични, икономически и социални условия.

Дългосрочната визия за горите на ЕС в новата Европейска стратегия за горите, проект, на която беше представен от Европейската Комисия (ЕК) през м. септември 2013 г., която е в процес на обсъждане на ниво Европейски Парламент и държави членки е: „Всички гори в ЕС допринасят за благосъстоянието на хората, здравословна околна среда и икономическо развитие в цяла Европа. Горите разполагат с уникален потенциал в полза на обществото, потенциал за развитие на зелена икономика, за препитание, борба с климатичните промени, запазване на биоразнообразието, подобряване качеството на водата и борба с опустиняването”.

Принципите на проекта на новата Европейска стратегия са:

- Устойчиво стопанисване на горите и мултифункционалност на горите.
- Да продължи предоставянето на горски продукти и услуги, както и да се повиши стойността на услугите по цялата верига в горския сектор.
- Подобрена координация при изготвяне на политиките в ЕС, свързани с горите.

Като ключови теми са определени: опазването на горите; социалните аспекти; зелената икономика; климатичните промени; биоенергията; екосистемните услуги и биоразнообразието.

Очакваните резултати и приноси при изпълнението на Европейската стратегия за горите са: интелигентен и устойчив растеж, развитие на селските райони и подобряване и опазване на околната среда.

Визията на новата Национална стратегия за развитие на горския сектор (НСРГС), 2013-2020 г., приета от Министерски съвет през м. ноември 2013 г. е: „Към 2020 г. България ще има жизнени, продуктивни и многофункционални гори, устойчив, конкурентоспособен и иновативен горски сектор, съхранени биологично разнообразие, количество и качество на водните ресурси в горските територии. Секторът ще подпома-

га икономическото развитие на страната, ще осигурява условия за пълноценна реализация на заетите в него, ще способства в максимална степен за смекчаване на ефекта от промяната в климата и ще гарантира поддържането на здравословна околна среда.”. Осъществяването на визията е свързано с постигането на *три стратегически цели* в средносрочен план:

1. Осигуряване на устойчиво развитие на горския сектор чрез постигане на оптимален баланс между екологичната функция на горите и тяхната способност дългосрочно да предоставят материални ползи и услуги.
2. Засилване на ролята на горите за осигуряване на икономически растеж на страната и по-равномерно (балансирано) териториално социално-икономическо развитие.
3. Увеличаване на приноса на горския сектор в зелената икономика.

В НСРГС (2013-2020 г.) е заложено изпълнението на следните *приоритети*:

1. Поддържане на жизнени, продуктивни и многофункционални горски екосистеми, способстващи за смекчаване на последиците от измененията в климата.
2. Опазване, възстановяване и поддържане на биологичното и ландшафтното разнообразие в горските територии.
3. Повишаване на жизнеността и конкурентоспособността на горския сектор.
4. Използване на потенциала на горския сектор за развитие на зелената икономика.

За изпълнението на стратегическите цели и приоритети са заложени 20 мерки, но за да бъдат повишени жизнеността и конкурентоспособността на горския сектор е необходима промяна още в процеса на планиране, а в следствие и в процеса на изпълнение на горскостопанските планове и програми.

1. Сегашно състояние на горските ресурси

1.1. Общ анализ на основните таксационни показатели на горите в България

Анализът на основните таксационни показатели на горските ресурси в Р България показва, че през последните години площта на горските територии е нараснала и в момента е около 4,2 млн. ха. Най-общата характеристика на горския фонд е посочена в табл. 1 по-долу.

Табл. 1. Обща характеристика на горския фонд към края на 2010-2013 г.

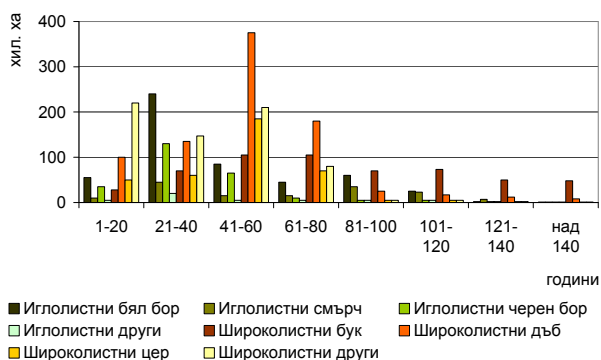
Обща площ на горските територии (2013 г.)	4,180 млн. ха
---	---------------

(продължение)

Залесена площ на горските територии (2013 г.)	3 811 млн. ха
Общ дървесен запас към 2010 г.	645 млн. куб. м
Общ годишен дървесен прираст към 2010 г.	14,4 млн. куб. м
Предвидено ползване по лесоустройствени проекти, стояща маса (2013)	8,6 млн. куб. м
Действително добита дървесина-стояща маса (2013 г.)	8,0 млн. куб. м
Процент на предвиденото ползване по ЛУП спрямо прираста	59,7%
Процент на действително добитото спрямо прираста	55,5%
Процент на действителното ползване спрямо запаса	1,24%

Забележка: Лесоустройствените проекти, съгласно регламентите на последния Закон за горите от 2011 г. са преименувани в горскостопански планове.

Съгласно отчетните форми за горския фонд към 2010 г., средната възраст на горите в България е около 53 години, а средната пълнота е 0,72. Анализът по отчетните форми на горския фонд за 2010 г. на разпределението на залесената площ по класове на възраст и разпределението на дървесните запаси по класове на възраст

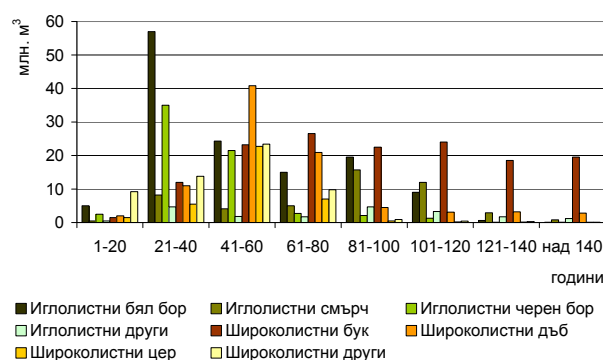


Фиг. 1. Разпределение на залесената площ по основни дървесни видове и по класове на възраст

Известно е, че горите до 60 години, в преобладаващата си част, са с по-голяма пълнота, като бройките дървета на 1 ха са почти два пъти повече от нормалното. Това означава, че хранителните вещества и достъпните водни ресурси в почвите са недостатъчни за този завишен брой дървета. Това, заедно с повишаване на температурите и засушаването напоследък е една от основните причини, поради които част от горите в България не са в добро здравословно състояние, на места съхнат и не са достатъчно продуктивни. Това състояние на горите не е екологосъобразно, а определено може да се каже, че е и вредно за тях. Освен това, част от проекти-

раст показват, че структурата на българската гора е следната:

- Площта на горите до 60 години е 70% от общата, а на тези до 80 години вече е 80% от общата. Разпределението на залесената площ по основни дървесни видове и по класове на възраст е дадено на фигура 1 по-долу. От иглолистните доминират белия и черния бор на възраст до 60 години, а от широколистните- дъба, бука и др.;
- Дървесният запас на горите до 60 години е около 56%, а на тези до 80 години е вече 70% от общия запас. Разпределението на запаса по основни дървесни видове и по класове на възраст е дадено на фигура 2 по-долу. И по запас доминират културите и насажденията от бял и черен бор до 60 годишна възраст. При широколистните дървесни видове разпределението е по-различно, доминират запасите при класовете на възраст до 60 години на дъбовите, церовите, буковите и от други широколистни, а при тези над 60 години на буковите насаждения.



Фиг. 2. Разпределение на запаса по основни дървесни видове и по класове на възраст

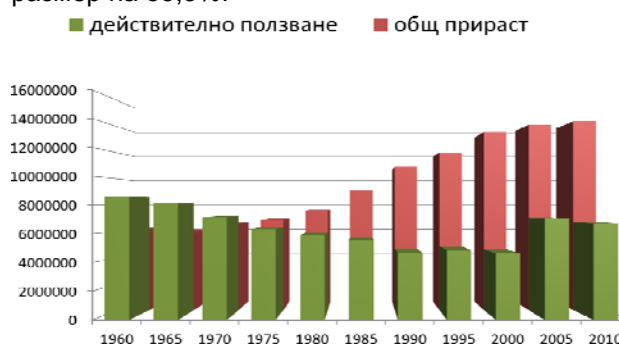
раните в горскостопанските планове (ЛУП) и програми отгледни сечи не се изпълняват, поради икономическата им нецелесъобразност, свързана с липсата на инфраструктура и техника, липсата на пазар и ниските цени за дребната, неатрактивна дървесина и др. Независимо от това, трябва да отбележим, че е абсолютно необходимо е да се извеждат отгледните сечи, при това с по-голяма интензивност и по-честа повтаряемост от досега проектираните. Необходимо е въвеждането на диференцирана промяна още в процеса на планиране, а в следствие и в процеса на изпълнение на горскостопанските планове и програми.

Множество проучвания показват необходимостта от предприемане на действия в тази посока. Например, през 1991 г. колектив от Института за гората при БАН (ст.н.с. Иван Раев), а по-късно през 2003 г. колектив, ръководен от инж. Р. Райков, Агрореспект отчитайки риска за създадените иглолистни култури в долната лесорастителна зона, препоръчват въвеждането на диференцирана по-ниска възраст (турнус) на сеч с цел намаляване на риска от пожари, подобряване на здравословното състояние, недопускане на загуба на прираст и запас и с цел доброто оползотворяване на дървопроизводителния капацитет на съответните култури, създадени на нетипични месторастения. Като резултат от тези проучвания, през 2003 г. се достигна до изготвянето на „Указания за стопанисване на иглолистните култури извън ареала на естественото им разпространение“, допълнени впоследствие през 2004 г. Целта на тези указания е да се активизират процесите на стопанисване и възпроизводство на иглолистните култури, използвайки подходящи методи и практики, както на ниво планиране, така и на ниво стопанисване. Въведени са съкратени турнуси на сеч – от 30 до 60 години и извеждане на отгледни сечи с интензивност от 15 до 40%, в зависимост от състоянието и пълнотата на културите и от факта, дали вече са извеждани сечи. Въведен е и нов стопански клас – „Иглолистен стопански клас за ускорено производство на технологична дървесина“.

На база свои анализи и проучвания, инж. Дико Патронов в публикациите си „Състояние, ползване и възпроизводство на иглолистните култури в Източна България“ [5] и в книгата си „Великата Странджанска пустиня – неповторимост и предизвикателства“ [6], проучвайки иглолистните култури в региона на Западна Странджа, ДГС Средец и ДГС Елхово, стига до изводите, че през следващите десетилетия, добива на дървесина от тях трябва да се увеличи 2-3 пъти. Предвид, все по-топлия и сух климат в тези региони, той предлага разработването на нови методи на отгледни и възобновителни сечи, при променените екологични условия и цел на производство, както и диференциране на възрастта за извеждане на възобновителните сечи с цел намаляване на риска от разпадане на иглолистните култури.

Анализът на данните за горските ресурси в национален мащаб, показва, че след 1980 г. размера на ползването започва сериозно да изостава спрямо прираста, като от 1990 г., т.е. през последните 23 години, в Р България размерът на годишното ползване на дървесина варира от 33,7% до 55% от общия среден годишен прираст на горите в страната (фиг.

3). Например, през 2010 г., при общ среден годишен прираст в размер на 14,4 млн. куб. м дървесна маса, размера на предвиденото по горскостопански планове(ЛУП) ползване е бил 8,2 млн. куб. м, т.е 57% от прираста, а размера на реално извършеното ползване е бил 6,7 млн. куб. м, т.е едва 47%. Числата ясно показват голямото подценяване на размера на ползването на дървесина, както при проектирането, така впоследствие и при самото му извършване. През 2012 г., след влизането на новия Закон за горите в сила и реструктурирането на държавния горски сектор в България, това съотношение вече е в размер на 55%, а през 2013 г. е в размер на 55,5%.



Фиг. 3. Съотношение на действителното ползване към общия среден годишен прираст в куб.м стояща дървесна маса

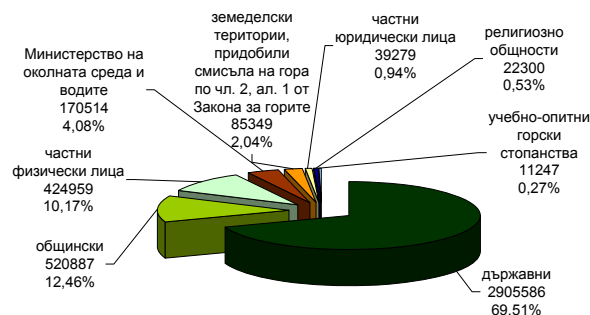
През 2008-2009 г. Европейската банка за възстановяване и развитие (ЕБВР) финансира изготвянето на проект на тема „Подпомагане при реформата на горския сектор в България“, изпълнен от консултантски екип на „Австрийски федерални гори“. Наред с другите проучвания по проекта, беше направен „Анализ на горските ресурси“, „Анализ на горската инфраструктура“ и „Анализ на веригата за доставки“. При обобщаване на възможностите при първия анализ е направена препоръка комплектования лесосечен фонд (КЛФ) да бъде увеличен в размер до 65-70% от общия годишен прираст. Като слаба страна е посочен ниският процент на извеждане на отгледните сечи, особено тези без материален добив, където този процент е 40% от планираните. Предложено е и подобряване качеството на лесоустройствените проекти, както и извеждане на проектираните и планирани отгледни сечи. Анализът на горската инфраструктура, завършва със заключение относно изключително ниската ѝ гъстота и лошото ѝ състояние. При анализа на веригата за доставки на дървесина, като едно от предизвикателствата е посочено много ниска интензивност на добива.

1.2. *Разпределение на горските ресурси по видове собственост и анализ на състоянието на предоставените за управление горски ресурси на държавните горски предприятия*

А. Разпределение по видове собственост

На фиг. 4 по-долу е представено разпределението на горските територии в Р. България по вид на собствеността. Площта на горските територии към 31.12.2013 г. възлиза на 4 180 121 ха., от която 2 905 586 ха (69,51 %) – държавни горски територии, управлявани от Държавните предприятия, 170 514 ха (4,08%) – горски територии предадени на МОСВ (в т.ч. НП „Рила”, НП „Пирин”, НП „Централен Балкан” и резервати, както и 431 ха горски територии по поречието на р. Марица - стопанисвани от „Напоителни системи”), 11 247 ха (0,27%) – горски територии, предоставени за управление на Учебно-опитни горски стопанства, 520 887 ха (12,46 %) – общински горски територии, 424 959 ха (10,17%) – горски територии, собственост на частни физически лица, 39 279 ха (0,94 %) – горски територии, собственост на частни юридически лица и 22 300 ха (0,53 %) - горски територии, собственост на религиозни общности. Земеделски територии придобили характер на гора по смисъла

на чл. 2, ал. 1 от Закона за горите възлизат на 85 349 ха (2,04%).



Фиг. 4. Разпределение на горските територии по видове собственост към края на 2013 г.

През м. април 2011 г. на основание § 9 от преходните и заключителни разпоредби на Закона за горите (обн. ДВ. бр. 19 от 08 март 2011 г., в сила от 09 април 2011 г.) и във връзка с чл. 163 и следващите го, със заповеди на министъра на МЗХ са създадени шестте Държавни предприятия в горския сектор регламентирани в Приложение №1 към чл. 163, ал. 1 на ЗГ и посочени в табл. 2.

Табл. 2. Държавни горски предприятия към датата на създаването им

№ по ред	Държавно предприятие	Заповед за създаване	Брой на териториалните подразделения, бр.	Ползване на дървесина, стояща маса, куб.м	Предоставено за управление имущество държавна собственост, лв
1.	Северозападно държавно предприятие (СЗ ДГП)	РД 49-109 13.04.2011г.	24	440 338	8 039 918,60
2.	Северно централно държавно предприятие (СЦ ДГП)	РД 49-110 13.04.2011г.	18	647 213	6 957 549,67
3.	Североизточно държавно предприятие (СИ ДГП)	РД 49-108 13.04.2011г.	16	734 564	7 647 930,67
4.	Югоизточно държавно предприятие (ЮИ ДГП)	РД 49-107 13.04.2011г.	31	1 001 763	17 147 240,81
5.	Южно централно държавно предприятие (ЮЦ ДГП)	РД 49-109 13.04.2011г.	43	1 592 152	23 730 097,38
6.	Югозападно държавно предприятие (ЮЗ ДГП)	РД 49-106 13.04.2011г.	37	1 563 453	19 995 608,51
Общо			169	5 979 483	83 518 345,64

Забележка: Междувременно са налице няколко сливания/вливания на Териториални подразделения (ДГС и ДЛС), като към настоящия момент броя на ТП (ДГС и ДЛС) е оптимизиран на 165.

В табл. 3 е дадено общото разпределение на площта, дървесния запас и ползването от горските територии в Р България по държавни горски предприятия и конкретно на/от държавните горски територии, управлявани от тях. От нея е видно, че:

- Площта на държавните горски територии, управлявани от ДГП представлява 69,9% от общата площ на горските територии.
- Дървесният запас на тези горски територии е 71,3% от общия дървесен запас в

страната, а ползването на дървесина от тях възлиза също на 71,0% от общото ползване.

- С най-голяма обща площ на горските територии е Югозападното държавно горско предприятие (ЮЗ ДГП), следвано от Югоизточното (ЮИ ДГП) и Южноцентралното (ЮЦ ДГП), но с най-голяма площ на държавните гори, предоставени за управление е Южноцентралното, следвано от Югозападното и Югоизточното ДГП.

Най-голям е процентът на държавните гори в Североизточното предприятие (СИ ДГП) – 86,1%, следвано от ЮЦ ДГП – 81,2%.

- Разпределението на дървесния запас по държавни предприятия е малко различно от разпределението на площта - с най-голям общ запас пак е ЮЗ предприятие, следвано от ЮЦ и ЮИ ДГП. С най-голям запас на дървесина в държавните гори е ЮЦ ДГП, а с най-висок про-

цент на дървесния запас от държавните гори, спрямо общия е СИ ДГП – 90,6%.

- С най-голямо общо ползване на дървесина, в т.ч и от държавните горски територии през 2013 г. е ЮЦ ДГП, следвано от ЮИ и ЮЗ ДГП. По този показател, с най-голямо ползване на дървесина за 2013 г. е ЮЦ ДГП, следвано от ЮИ ДГП, а с най-висок процент на добита дървесина от държавните горски територии, спрямо общото ползване е СИ ДГП – 84,6%.

Табл. 3. Разпределение на горските територии, дървесните запаси и ползването на дървесина за 2013 г. общо и за държавните горски територии

Държавно горско предприятие	Площ на горските територии			Запас			Ползване		
	Обща площ	в т.ч. ДГТ	на ДГТ спрямо обща	Общ	в т.ч. ДГТ	на ДГТ спрямо обща	Годишно	в т.ч. ДГТ	от ДГТ спрямо обща
	(ха)	(ха)	(%)	(м³)	(м³)	(%)	(м³)	(м³)	(%)
Северозападно	534 345	286 249	53,6	81 465 103	41 269 122	50,7	775 237	448 446	57,8
Северно централно	409 345	259 355	63,4	62 241 455	42 555 272	68,4	1 032 683	598 859	58,0
Североизточно	362 389	312 148	86,1	37 210 049	33 723 264	90,6	764 404	646 924	84,6
Югоизточно	934 151	642 690	68,8	113 847 862	86 294 829	75,8	1 353 247	999 236	73,8
Южно централно	885 414	718 649	81,2	171 192 581	139 139 012	81,3	1 537 726	1 178 629	76,6
Югозападно	1 054 477	686 495	65,1	178 974 512	116 926 442	65,3	1 332 237	952 730	71,5
Общо	4 180 121	2 905 586	69,5	644 931 562	459 907 941	71,3	6 795 534	4 824 824	71,0

На фиг. 5 е представено горскостопанското деление на държавните горски територии по Регионални дирекции на горите и по държавни горски предприятия и техните териториални поделения – Държавни горски и ловни стопанства

(ДГС и ДЛС), както и съответните схеми на разпределението на горските територии по Държавни горски предприятия и по Регионални дирекции на горите (фиг. 6).



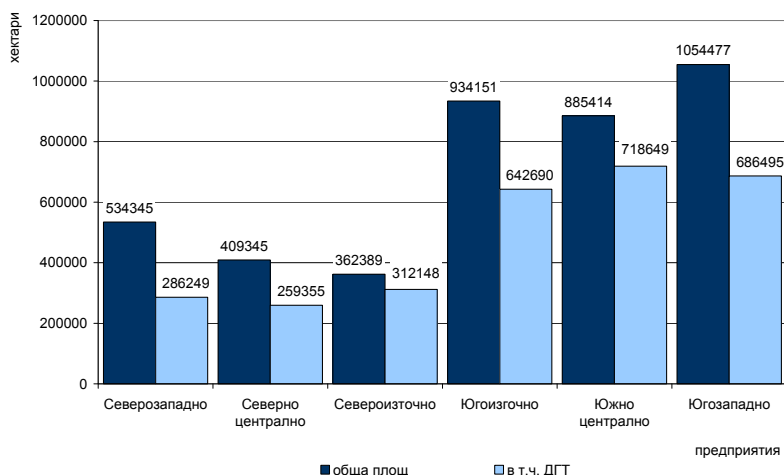
Фиг. 5. Разпределение на горските територии и горскостопанско деление към 2012 г.

Б. Разпределение и анализ на площта, запаса и ползването по държавни горски предприятия

Представените графики (фиг. 6, 8, 9 и 10) визуализират, допълват и потвърждават данните и направените констатации към табл. 3.

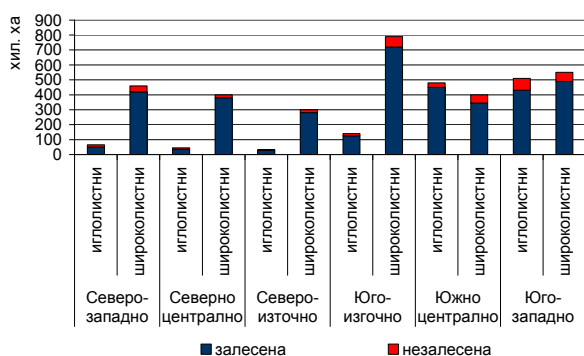
Разпределението на горските територии по вид на собствеността показва, че държавната собственост е с най-ниско участие в Северозападното държавно горско предприятие (СЗ ДГП)

– 54% и в СЦ ДГП – 63,4%, като недържавната собственост е предимно на частни физически лица. С най-висок процент са държавните гори в СИ ДГП – 86,2%, където недържавните са с най-нисък процент, като това са горски територии собственост на общините, следва ЮЦ ДГП с 81,2% държавни горски територии, като тук недържавните преобладаващо са на частни физически лица, обединени в кооперации (фиг. 6).



Фиг. 6. Разпределение на площта на държавните горски територии спрямо общата горска площ

На фиг. 7 е представено разпределението на общата площ на горските територии за всички видове собственост по ДГП и по основни групи дървесни видове – иглолистни и широколистни. С най-голяма обща площ на иглолистните гори е ЮЗ ДГП, следвано от ЮЦ ДГП. С най-голяма обща площ са широколистните гори в ЮИ ДГП, следвани от ЮЗ и СЗ държавно горско предприятие.



Фиг. 7. Разпределение на площта на горските територии по основни групи дървесни видове

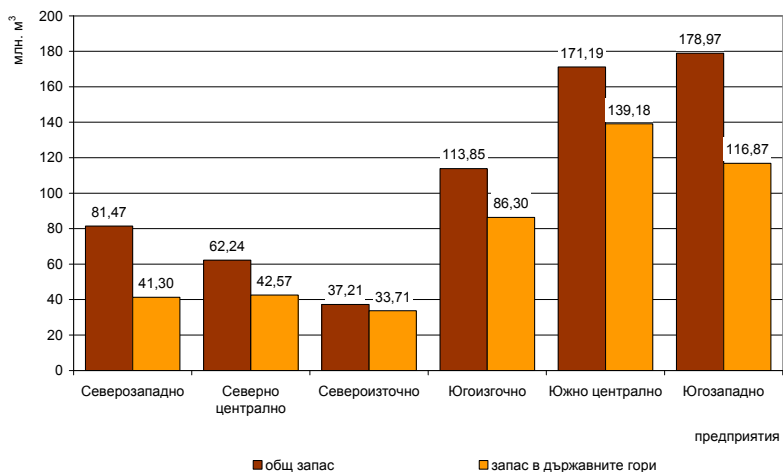
С най-високи дървесни запаси са държавните гори от държавните горски предприятия в Южна България, съответно ЮЦ ДГП със запас от около 140 млн. куб. м дървесина, което представлява 81,3% от дървесния запас в териториалния му обхват на дейност, следвано от ЮЗ

ДГП с около 117 млн. куб. м и ЮИ ДГП с около 86 млн. куб. м дървесина. С най-нисък дървесен запас е СИ ДГП с около 34 млн. куб. м дървесина, чиито запас обаче представлява 90,6% от дървесния запас в териториалния му обхват на дейност (фиг. 8).

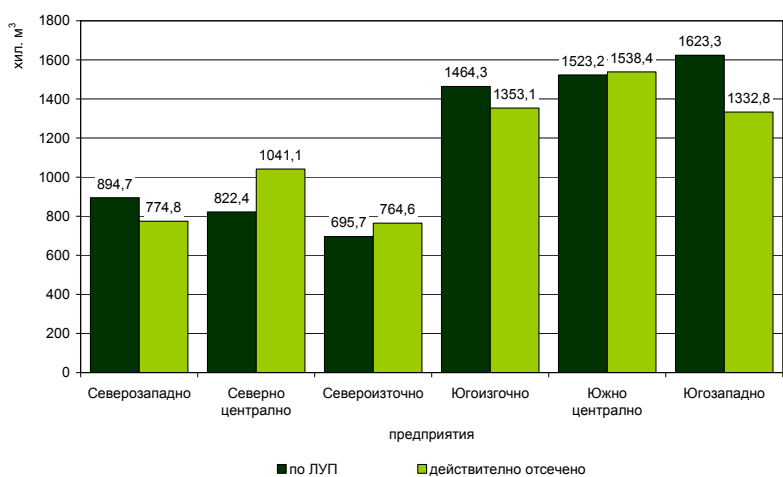
На фиг. 9 е представен общия размер на предвиденото по ЛУП (горскостопански план) ползване на дървесина за всички видове собственост по държавни горски предприятия и процента на действително отсечената дървесина за 2013 г. От представената графика е видно, че в териториалния обхват на три от предприятията, съответно СЦ ДГП, СИ ДГП и ЮЦ ДГП, действително отсечената дървесина е над предвидената по ЛУП, съответно с 26,6%, 9,9% и с 1%. В териториалния обхват на дейност на останалите предприятия са отсечени по-малки количества дървесина спрямо предвидената по ЛУП.

На фиг. 10 е представено ползването на дървесина за 2013 г. на територията на 6-те ДГП – общо от всички видове собственост, от ДГП и процента на ползваната от тях дървесина, спрямо общото количество за всички видове собственост. С най-ниско ползване на дървесина, от държавните горски територии, спрямо общото ползване в териториалния обхват на дейност на съответното ДГП през 2013 г. е СЗ ДГП – 58,6%, следвано от СЦ ДГП – 59,4%, а с най-висок размер на ползването спрямо общото

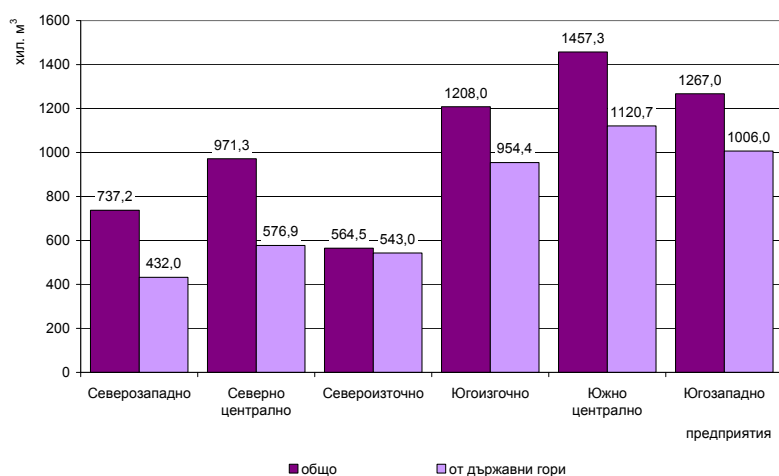
количество за всички видове собственост са: СИ ДГП – 96,2% и ЮЗ ДГП – 79,4% и ЮИ ДГП – 79%.



Фиг. 8. Дървесен запас на държавните горски територии спрямо общия дървесен запас



Фиг. 9. Общ размер на ползването на дървесина спрямо предвижданията на горскостопанските планове (ЛУП)



Фиг. 10. Ползваната дървесина от ДГП, спрямо общо добитата за 2013 г.

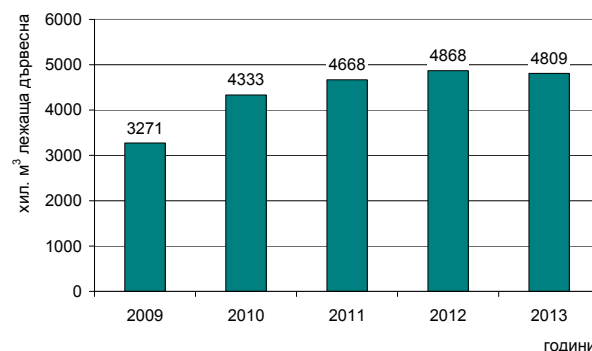
При анализ на общия размер на ползването на дървесина за държавните и недържавни горски територии по основни групи дървесни видове (иглолистни и широколистни) от териториалния обхват на съответните държавни горски предприятия може да се обобщи, че ползването на иглолистна дървесина е съсредоточено в ЮЦ ДГП и ЮЗ ДГП, където са и основните запаси от тази дървесина, докато ползването, а оттам и потенциала на широколистната дървесина са съсредоточени в ЮИ ДГП, следвано от ЮЗ ДГП, СЗ ДГП и СЦ ДГП. При ползването на дървесина от широколистни дървесни видове от Северна България е важно да се отбележи, че е по-висок процента на ползване от недържавни гори за СЗ и СЦ ДГП, докато в СИ ДГП доминира ползването на широколистни от държавните горски територии.

1.3. Кратък анализ на ползването, продажбите на дървесина и възлагането на дърводобива общо и по държавни горски предприятия

А. Ползване на дървесина от държавните горски територии

През 2013 г. от горските територии – държавна собственост, предоставени за управление на държавните горски предприятия, е реализирана дървесина в размер на 4 808 933 куб. м, или 99% спрямо планираното количество от 4 833 412 куб. м по финансови планове. По отчетни данни в годишния отчет за добитата дървесина (5 ГФ), при предвидено по горскостопански планове средногодишно ползване от горските територии – държавна собственост, в размер на 5,239 млн. куб. м лежача маса, с включени 226 хил. куб. м вършина, отчетеният добив на дървесина е 4,825 млн. куб. м, което представлява изпълнение от 92,1%.

Реализираното количество дървесина през 2013 г. е с 59 хил. куб. м по-малко от 2012 г., но като цяло реализацията на дървесина продължава да поддържа високите нива от последните три години. (фиг. 11). Отчетената реализация през предходната година се дължи на по-слабото търсене на дървесина за износ за Гърция и Турция, както и на по-умереното търсене на дърва за огрев през последния отоплителен сезон спрямо предходния, предвид изминалата по-мека зима. Увеличеният ръст в ползването на дървесина е един от съществените приноси на реформата в горския сектор чрез създаването на шестте държавни горски предприятия, редом с голямата социална роля, която изпълняват в изостаналите селски, полупланински и планински райони на страната.



Фиг. 11. Реализирана дървесина за периода 2009–2013 г.

Планираните по финансовите планове на държавните предприятия и отчетените количества и стойности при ползването на дървесина от държавните горски територии през 2013 г. по основни начини е представено в табл. 4. Отчетените общи приходи от продажбата на дървесина по нормативно регламентираните начини са на стойност 261,5 млн. лв., 99% спрямо планираните по финансов план 262,8 млн. лв. Отчетените общи разходи при ползването на дървесина са на стойност 103,4 млн. лв., 91% спрямо планираните по финансов план 113 млн. лв. Съгласно първоначално одобрените финансови планове на държавните предприятия за 2013 г. предвижданото общо ползване на дървесина е 4,959 млн. куб. м., но поради спада на търсенето на дървесина текущо са извършени корекции на цялостните финансови планове на СИДП и ЮИДП, включително и за намаление на ползването на дървесина с общо 126 хил. куб.м. до 4,833 млн. куб. м. дървесина.

За нуждите на разработката е направен кратък анализ на ползването на дървесина, и по-конкретно продажбите на стояща дървесина на корен и на добита дървесина от склад и на услугата дърводобив общо за държавните горски територии за 2013 г. и по държавни горски предприятия.

През 2013 г. във вид на добити асортименти, на предварителна продажба и на търгове за продажба на действително добити количества, както и по ценоразпис са реализирани около 2,737 млн. куб. м дървесина, т.е 56,9% от общите количества дървесина. Средната отчетена продажна цена на дървесината от горските територии – държавна собственост е в пряка зависимост от сортиментната структура на дървесината. За 2013 г. отчетената средна продажна цена на добитата дървесина, продавана от горски склад е 66,95 лв./куб. м и е с 1,90 лв./куб. м или 2,8% по-висока от отчетената средна цена през 2012 г.

Табл. 4. Ползване на дървесина от държавните горски територии и приходи от продажба през 2012 г.

№	Показатели	Финансов план 2013 г.		Отчет 2013 г.			
		Количество	Стойност	Количество		Стойност	
		(куб. м)	(хил. лв.)	(куб. м)	изп., %	(хил. лв.)	изп., %
I.	Приходи от продажба на дървесина (1+2+3+4)	4 833 412	262,808	4 808 933	99	261,462	99
1.	Продажба на стояща дървесина на корен	1 807 630	68,045	2 002 483	111	75,667	111
1.1.	в т.ч. по ценоразпис на физически лица за лична употреба	155 776	3,062	245 321	157	4,552	149
2.	Продажба на добита дървесина	2 951 602	193,276	2 737 451	93	184,615	96
2.1.	в т.ч. по ценоразпис на физически лица за лична употреба	412 266	24,375	659 687	160	38,370	157
3.	Ползване на дървесина по чл. 116б от ЗГ	9 829	x	7 433	76	x	x
4.	Ползване на дървесина по чл. 193 от ЗГ	64 352	1,486	61 537	96	1,456	98
II.	Общо разходи (количество (I.1.+II.1.), стойност (1+2+3))	4 711 880	113,045	4 813 063	102	103,385	91
1.	Разходи за добив на дървесина – общо:	2 904 251	67,264	2 810 580	97	62,979	94
2.	Разходи за направа на извозни пътища и текущ ремонт на ГАП	X	3,472	X	x	1,614	46
3.	Отчисление за фонд „Инвестиции в горите”	X	39,414	X	x	37,845	96

След реструктурирането на държавния горски сектор се увеличават значително продажбите на стояща дървесина - на юридически лица след провеждане на търгове, както и на физически лица за собствени нужди, чиито обем от общата реализация на дървесината през 2013 г. достига до 2,002 млн. куб. м, или 41,6% от общата реализация, при дял от 8% през 2011 г. Средната продажна цена на стояща дървесина при всички видове продажби е 40,42 лв./куб. м, с 5,48 лв./куб. м повече, като спрямо 2012 г., което се дължи на увеличаване обем на продажбите и по-високите начални цени на дървесината, предложена за продажба по този начин.

След провеждането на състезателни процедури – преобладаващо търгове, както и конкурси при продажба на стояща дървесина в комплекс от горскостопански дейности, са реализирани 71% от количествата дървесина. За задоволяване нуждите на физически лица са продадени по ценоразпис общо 639 хил. куб. м дървесина, основно дърва за огрев, което е с 24 хил. куб.м повече от 2012 г., или се наблюдава ръст от 4% при директните продажби от държавните горски и ловни стопанства, териториални поделения на ДГП на физически лица. Близо 2/3 от това количество е продажба на дърва от горски склад, а 1/3 е чрез продажба на стояща дървесина на корен. Освен продажба на физически лица, през 2013 г. по ценоразпис

са реализирани 0,379 млн. куб.м дървесина на търговци.

Най-голямо търсене и потребление през 2013 г. се отчита на асортиментите дървесина за технологична преработка и дърва за горене, от които са реализирани 74% от отчетените продажби на стояща дървесина на корен и 66% от продажбите на добита дървесина от склад, или общо 3,145 млн. куб. м, с 62 хил. куб. м. по-малко от 2012 г.

Възлагането на дейността добив на дървесина се извършва изцяло по реда на Наредбата за условията и реда за възлагане изпълнението на дейности в горските територии – държавна и общинска собственост, и за ползването на дървесина и недървесни горски продукти. Отчетените средни разходи за добив на дървесина за 2013 г. са в размер на 22,33 лв./куб. м, с 1,19 лв./куб. м, или 6% по-висок от отчетения среден разход за добив през 2012 г.

Отчетената реализация на дървесина и цените по държавни горски предприятия е следното:

СЗДП Враца, общата реализация на дървесина през 2013 г. е в размер на 448 хил. куб. м, при планирани 432 хил. куб. м. От склад са продадени 237 хил. куб. м, включително 24 хил. куб. м на физически лица за собствени нужди, а на корен са продадени 199 хил. куб. м, от които 7,6 хил. куб. м на физически лица за лична употреба. Чрез възлагане на дърводобива са добити 227 хил. куб. м дървесина, при среден разход за

добив от 26,55 лв./куб. м, а със собствени работници – 21,5 хил. куб. м. Средната продажна цена на обезличен куб. м за всички продажби възлиза на 54,15 лв./куб. м, като средната цена на стоящата дървесина е 38,91 лв./куб. м, а на добитата от склад е 67,90 лв./куб. м. В сравнение с отчетените средни цените на стояща дървесина на корен и на дървесина от склад през 2012 г., се отчита увеличение съответно от 3,48 лв./куб. м и 4,25 лв./куб. м, но средната продажна цената на обезличен кубичен метър по двата начина на продажба е нараснала само с 0,18 лв./куб. м поради увеличения дял на продажбите на стояща дървесина.

СЦДП Габрово реализира през 2013 г. общо 627 хил. куб. м дървесина, при планирани 584 хил. куб. м. По-голяма част от това количество – 59%, или 369 хил. куб. м. са продадени в стоящо състояние, от които 5,5 хил. куб. м на физически лица за собствени нужди, а от склад са реализирани 250 хил. куб. м. Чрез възлагане на дърводобива са добити 224,2 хил. куб. м дървесина, при среден разход за добив от 18,00 лв./куб. м, а със собствени работници – 26,2 хил. куб. м. Средната продажна цена на обезличен куб. м за всички продажби възлиза на 45,73 лв./куб. м, като средната цена на стоящата дървесина е 39,27 лв./куб. м, а на добитата от склад е 56,74 лв./куб. м. В сравнение с отчетените средни цените през 2012 г., се отчита увеличение на средната цена на стояща дървесина от 1,03 лв./куб. м и 1,89 лв./куб. м на средната цена на дървесина от склад, но средната продажна цената на обезличен кубичен метър по двата начина на продажба е намалена с 2,77 лв./куб. м поради увеличения дял на продажбите на стояща дървесина.

СИДП Шумен реализира през 2013 г. общо 620 хил. куб. м дървесина, при планирани 613 хил. куб. м. Преобладаващата част от това количество – 2/3, или 418 хил. куб. м. са продадени в стоящо състояние, от които 8,5 хил. куб. м на физически лица за собствени нужди, а от склад са реализирани 192 хил. куб. м. Чрез възлагане на дърводобива са добити 196,7 хил. куб. м дървесина, при среден разход за добив от 17,57 лв./куб. м, а със собствени работници – 4,2 хил. куб. м. Средната продажна цена на обезличен куб. м за всички продажби възлиза на 43,45 лв./куб. м, като средната цена на стоящата дървесина е 37,98 лв./куб. м, а на добитата от склад е 56,73 лв./куб. м. В сравнение с отчетените средни цените през 2012 г., се отчита намаление на средната цена на стояща дървесина от 1,05 лв./куб. м и увеличение с 1,79 лв./куб. м на средната цена на дървесина от склад, а средната продажна цената на обезли-

чен кубичен метър по двата начина на продажба е намалена с 5,54 лв./куб. м.

ЮИДП Сливен реализира през 2013 г. общо 986 хил. куб. м дървесина, при планирани 940 хил. куб. м. Преобладаващата част от това количество – 90%, или 870 хил. куб. м. са продадени в отсечено състояние, от склад, от които 121 хил. куб. м на физически лица за собствени нужди. Чрез продажба в стоящо състояние са реализирани 83 хил. куб. м., от които 12 хил. куб. м на физически лица. Чрез възлагане на дърводобива са добити 902 хил. куб. м дървесина, при среден разход за добив от 21,28 лв./куб. м, а със собствени работници – 12 хил. куб. м. Средната продажна цена на обезличен куб. м за всички продажби възлиза на 57,82 лв./куб. м, като средната цена на стоящата дървесина е 34,79 лв./куб. м, а на добитата от склад е 60,74 лв./куб. м. В сравнение с отчетените средни цените през 2012 г., се отчита намаление на средната цена на стояща дървесина от 1,39 лв./куб. м и с 1,22 лв./куб. м на средната цена на дървесина от склад, като средната продажна цената на обезличен кубичен метър по двата начина на продажба е намалена с 1,58 лв./куб. м.

ЮЦДП Смолян реализира през 2013 г. общо 1,189 млн. куб. м дървесина, при планирани 1,232 млн. куб. м. Преобладаващата част от това количество – 68%, или 804 хил. куб. м. са продадени в отсечено състояние, от склад, от които 57 хил. куб. м на физически лица за собствени нужди. Чрез продажба в стоящо състояние са реализирани 369 хил. куб. м., от които 127 хил. куб. м на физически лица за лична употреба. Чрез възлагане на дърводобива са добити 768 хил. куб. м дървесина, при среден разход за добив от 24,03 лв./куб. м, а със собствени работници – 38 хил. куб. м. Средната продажна цена на обезличен куб. м за всички продажби възлиза на 66,70 лв./куб. м, като средната цена на стоящата дървесина е 37,15 лв./куб. м, а на добитата от склад е 81,09 лв./куб. м. В сравнение с отчетените средни цените през 2012 г., се отчита намаление на средната цена на стояща дървесина от 10,89 лв./куб. м и увеличение с 2,45 лв./куб. м на средната цена на дървесина от склад, а като цяло средната продажна цената на обезличен кубичен метър по двата начина на продажба е намалена с 1,99 лв./куб. м.

ЮЗДП Благоевград реализира през 2013 г. общо 957 хил. куб. м дървесина, при планирани 1,032 млн. куб. м. Преобладаващата част от това количество – 60%, или 563,5 хил. куб. м. са продадени в стоящо състояние, на корен, като от тях 77,8 хил. куб. м на физически лица за собствени нужди. Чрез продажба на добита

дървесина от склад са реализирани 379 хил. куб. м., от които 39 хил. куб. м на физически лица за лична употреба. Чрез възлагане на дърводобива са добити 384 хил. куб. м дървесина, при среден разход за добив от 23,99 лв./куб. м. Средната продажна цена на обезличен куб. м, като средната цена на стоящата дървесина е 37,13 лв./куб. м, а на добитата от склад е 66,03 лв./куб. м. В сравнение с отчетените средни цените през 2012 г., се отчита намаление на средната цена на стояща дървесина от 1,34 лв./куб. м и увеличение с 3,23 лв./куб. м на средната цена на дървесина от склад, а като цяло средната продажна цена на обезличен кубичен метър по двата начина на продажба е намалена с 0,64 лв./куб. м.

През 2014 г. държавните горски предприятия предвиждат добив и продажба на общо 4,867 млн. куб. м дървесина, като това количество подлежи на корекции в плюс или минус в случаите на затруднена реализация или на повишено търсене на пазара.

2. Констатации и изводи от представените данни, характеризиращи горските ресурси:

Анализът на планираното и реализирано ползване на дървесина от горите в България, позволява да се направят следните констатации:

1. Занижено е предвиденото ползване още при изготвянето на горскостопанските планове (лесоустройствените проекти). Нормалното /оптималното/ ползване от тях за структурата на нашите гори би трябвало да бъде 75%-80% от годишния прираст или около 11 млн. куб. м., което може да бъде достигнато в периода до 2020 г. Цифрите показват, че сега предвиденото по горскостопанските планове (ЛУП) ползване е с около 30% занижено спрямо оптималното. Това често се дължи до голяма степен и на факта, че досегашната практика на институциите, които приемат проектите е да оказват натиск вър-

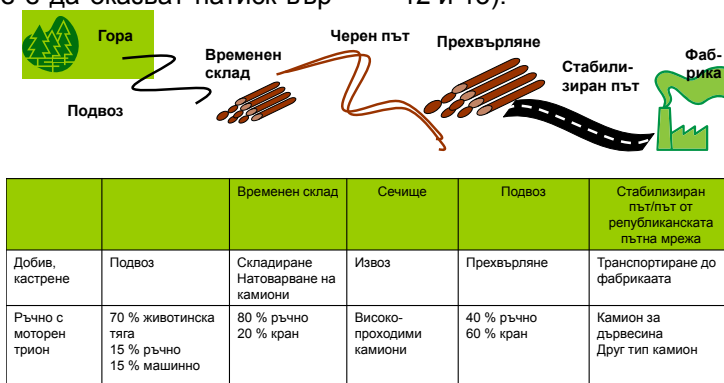
ху проектантските организации с цел намаляване на предвиденото ползване от горите.

2. Сега би трябвало Държавните горски предприятия, които търсят повече приходи, да работят за повишаване на размера на ползването от горите, чрез приемане на нормално ползване в горскостопанските планове. Постепенно да създават организация и предприемат решителни мерки за повишаване на добитите количества дървесина, разбира се при наличие на съответен пазар.

3. Още по-нисък е размерът на действително добитите количества дървесина, спрямо общия годишен прираст на горите в България, напр. за 2010 г. той е едва 47% от него. Както бе посочено по-горе, това е вредно за гората, за съответното насаждение или култура. Разбира се, всичко това се дължи и на други обективни причини и предпоставки, като:

- лошата и крайно недостатъчна пътна мрежа в горите;
- големият дял на трудно достъпните и недостъпни гори;
- висок процент на горите в природни паркове и в други горски територии със специални(защитни) режими на стопанисване и сечи в тях(национални паркове, поддържани резервати, защитени територии, зони по Натура 2000 и др.);
- пазарна конюнктура с известни трудности при реализацията на някои асортименти при определени дървесни видове;
- слабата техническа и технологична готовност на горските предприемачи (фирми) за извършване на дърводобив по стръмните и труднодостъпни терени и т.н.

Съгласно анализа на веригата за доставки по проекта на Европейската банка за възстановяване и развитие (ЕБВР), България е с изключително слаба техническа обезпеченост, относно дърводобива и доставките на дървесина (фиг. 12 и 13).



Фиг. 12. Типична технология (верига на доставките) на дървесина в България

Основни проблеми на веригата за доставки



- Ниска механизация по цялата верига на доставките-, в т.ч сеч, извоз и подвоз на дървесината
- Изключително лоши горски пътища, необходим допълнителен инвестиционен процес със значителни разходи.

Фиг. 13. Основни проблеми на веригата на доставки

Освен това, в проекта на ЕБВР се правят следните *по-важни изводи относно горско-пътната инфраструктура*:

- Изключително лошо състояние на горската пътна мрежа.
- Крайно недостатъчна за правилното стопанисване на горите дължина (гъстота) на пътната мрежа.
- Неблагоприятно съотношение между пътища с настилка и земните автомобилни пътища.
- Липса на пътища в недостъпните басейни.
- Липса на подходящи структури (организации, фирми) в проектирането, строителството и инвестиционния процес.

3. Констатации и изводи от анализа на ползването, продажбите на дървесина на корен и от склад, и на възлагането на услугата по дърводобива

- Законът за горите и Наредбата за условията и реда за възлагане изпълнението на дейности в горските територии-държавна и общинска собственост, и за ползването на дървесина и недървесни горски продукти от 06 декември 2011 г. регламентират начините за ползване и продажби на дървесина, както и условията и редът за извършването им. Ползването на дървесина се осъществява: чрез продажба на стояща дървесина на корен и чрез добив и продажба на добитата дървесина. Продажбата *на стояща дървесина на корен* се осъществява по един от следните начини: търг с явно наддаване; търг с тайно наддаване; конкурс; по ценоразпис. Продажбата на *добитата дървесина* може да се осъществява по асортименти на прогнозни количества

или по действително добити количества. Продажбата на дървесина, добита от горските територии - държавна и общинска собственост, се осъществява: чрез търг с явно наддаване; *чрез търг с тайно наддаване; по ценоразпис; чрез договаряне; чрез електронна търговия (електронен търг); чрез стоковата борса.*

- Налице е възходящ тренд на средните цени на продажби на дървесината на обезличен куб.м от склад, съответно за 2011 г. и 2012 г. от 59,67 лв./куб. м до 65,05 лв./куб. м, което е ръст с около 9% до 66,95 лв./куб. м за 2013 г., т.е с 1,90 лв./куб. м; или 2,8% по-висока от отчетената средна цена през 2012 г.
- След реструктурирането на държавния горски сектор, започва нарастване на продадените количества дървесина на корен, като за 2012 г. тези количества достигат 30% от общо реализираната дървесина, а през 2013 г. – 41,6%.
- Налице е слаб ръст на увеличаване на средните разходи за добив на дървесина за 2012 г. спрямо 2011 г. с около 2% до 21,14 лв./куб. м. и до 22,33 лв./куб. м, за 2013 г., т.е с 1,19 лв./куб. м, или 6% по-висок от отчетения среден разход за добив през 2012 г.
- Анализът на продажните цени на дървесината по видове продажби и по ДГП, показва ясни тенденции, относно подходящите видове продажби на дървесина в зависимост от сортиментната ѝ структура. При продажбите през 2012 и 2013 г. е налице ясна закономерност за реализирани продажби на повишени количества от по-малоценната дървесина на корен, като с това се реализират близ-

ки приходи, дори малко по-високи от тези при продажби от склад (след приспадане на разходите за дърводобив).

Препоръки

1. Относно горско-пътната инфраструктура

Като се имат в предвид възможностите, предоставени чрез Закона за горите и формирания целеви фонд за изграждане и поддръжка на горска инфраструктура „Инвестиции“ и акумулираните в него средства, както и възможностите за осигуряване на допълнителни субсидии за определени дейности по Програмата за развитие на селските райони (2007-2013 г.) в краткосрочен план, като основни задачи трябва да бъдат предвидени:

- възстановяване и поддръжка на съществуващата пътна мрежа;
- изграждане на пътища към недостъпните басейни.

В дългосрочен план е задължително да се направи подробна инвентаризация на съществуващата пътна мрежа, да се изготви Национална програма (или Регионални програми, за отделните Държавни горски предприятия) на базата, на която/които да се разработят по ДГС и ДПС съответните транспортно-технологични планове за изграждане на необходимата горско-пътна мрежа за устойчивото стопанисване и ползване на горите.

2. Относно правилното управление на горско-дървесните ресурси и оптимизиране на ползването

Какво е необходимо да се направи в краткосрочен план:

- а) Да се стартира изработването горскостопански планове с ползване поне около 75-80% от общия годишен прираст. Както подчертахме по-горе, при съществуващата възрастова структура на горите, това е оптималният размер на ползването, което при общ годишен прираст на горите в България в размер на 14,4 млн. куб. м би довело до годишно ползване от всички горски територии в размер на до около 11 млн. куб. м стояща дървесна маса. Повисокият размер на ползването ще се отрази и на Годишните планове за ползване на дървесина на шестте държавни горски предприятия, които ще могат да акумулират повече приходи от следващата година. На фиг. 14 по-долу е дадено сегашното състояние и прогноза за повишаване размера на ползване на дървесина (лежаща дървесна маса) от горските територии до 2016 г. Разбира се това е необходимо и възможно при нали-

чие на пазар за дървесината и след предприемане на спешни и неотложни мерки в няколко направления, започвайки от планирането и стигайки до инвестиции в горска пътна мрежа, в т.ч. изграждане на нови пътища и ремонт и поддръжка на съществуващите. Освен това е необходима правилна политика на държавата и на Държавните горски предприятия спрямо частните предприемачи в областта на дърводобива в горите, с цел осигуряване и насърчаване на инвестиции в нова техника и оборудване.



Фиг. 14. Сегашното състояние и прогноза за размера на ползване на дървесина (лежаща дървесна маса) от горските територии

- б) Възможно е изработването на горскостопанските планове за държавните горски и ловни стопанства да се възлагат едновременно с инвентаризацията на горските територии (чл. 13, ал. 10 от Закона за горите). По този начин ще се спестят време и средства за планиране и ще се позволи изработването на горскостопански планове с нормално ползване, както посочихме в т. 1 по-горе.
- в) Да се възстанови практиката за създаване на промишлени култури. Тук става въпрос за създаване на плантации от бързорастящи видове, каквито за нашите условия, освен известните широколистни видове, са и някои иглолистни такива, като черния бор и белия бор и дугласката. Подобни култури могат да се създават върху богати и средно богати месторастения на достъпни терени, близки до пътища, с цел извършване на по-малки разходи по залесяването и ползването. За целта, освен горски територии, могат да се използват и евентуално незаети/изоставени земеделски територии. Те ще могат да се стопанисват и ползват при краткосрочни турнуси до 30-35 годишна възраст, когато ще имат средно

300-350 куб. м/ха. След тази възраст се изсичат на голо и отново се залесяват. Подобна е практиката в много западно и централноевропейски държави. Така за 100 години ще се добият около 1000 куб. м дървесина. При сегашната практика, от зрелите борови насаждения /над 100 годишни/ се добиват около 400 куб. м. Ефектът е около 2-3 пъти в повече добита дървесина.

- г) Преосмисляне на абсолютната забрана на голите сечи в горите със стопански функции. Голата сеч е лесовъдска система и се използва широко в много европейски страни. Подобна строга санкция (забрана) е излишна. В редица случаи в издънковите гори за превръщане това ще е най-бързия и ефективен начин за възстановяването им. Такива случаи има и в редица високостъблени гори.
- д) Голям е резерва от извеждането на голи сечи в иглолистните култури, извън техния естествен ареал на развитие (долния лесорастителен пояс). Там също трябва да се приложи принципа на промишлените плантации от иглолистни, посочени в т. 3 по-горе. Гола сеч и залесяване. По ориентировъчни данни (стига да може да се залеси) там има ресурс между 500 хил. куб. м и 1 млн. куб. м, които могат да се усвоят за няколко години.
- е) Възстановяване на възможността (Указание на КГ: 36-00-178/15.12.1993 г.) издънковите насаждения от високобонитетните стопански класове, в които има постигнатото естествено семенно възобновяване от минимум 50% да се отнасят към среднобонитетните стопански класове, респективно да се планират възобновителни сечи и се стопанисват при по-нисък турнус (вместо 80 години – 50 години и вместо 60 години – 30 години за цера). Тъй като всички тези гори стават зрели, това значително ще увеличи добива с приблизително 1 млн. куб. м годишно.
- ж) Подпомагане извършването на спешно залесяване, т.е усвояване на свободните тополови месторастения по поречията на вътрешните реки и по р. Дунав. Известно е, че Турция направи бум в тополовството с такова подпомагане на собствениците. Освен това, всички знаем, че Р. България беше на много високо ниво на тополово стопанство преди 20 години, а и сега има капацитет, в т.ч специализирано териториално звено - Опитна станция по бързорастящите горско-дървесни видове, гр. Свищов с популетум, съответни опит-

ни полета и опитни площи, както и специализирано Тополово стопанство, гр. Парзджик.

- з) Проучвания върху пазара на дървесина и оптимизиране на реда и условията за подбор на начините на ползването, продажбите на дървесина на корен и от склад, и на възлагането на услугата по дърводобива, както и подобряване на годишното планиране за ползване на дървесина по вид на: ползването/продажбата, количествата, дървесните видове, сортиментната структура и др.
- и) Предприемане на необходимите административно-нормативни действия за изменение и допълнение на подзаконовата уредба, в т.ч на: Наредбата за сечите в горите (обн. ДВ бр. 64 от 19 август 2011 г.), както и залагане на необходимите текстове в готвената в момента Наредба за инвентаризация и планиране в горските територии и в Наредбата за условията и реда за възлагане изпълнението на дейности в горските територии- държавна и общинска собственост, и за ползването на дървесина и недървесни горски продукти. Определено е необходимо да се допълнят и заложат текстове, свързани с ясни разпоредби за задължително извеждане на отгледните сечи, при това с по-голяма интензивност, по-честа повторемост от досега проектираните, както и въвеждането на диференцирана промяна още в процеса на планиране, а в последствие и в процеса на изпълнение на горкостопанските планове.

Литература

1. *Национална стратегия за развитие на горския сектор в България, 2013-2020 г.*
2. Изпълнителна агенция по горите. *Отчетни форми на горския фонд: 1 ГФ – Площ на горите, 3 ГФ – Дървесен запас, 5 ГФ – Добив на дървесина, Справки за добива и реализацията на дървесината.* ИАГ. 2010, 2013 г.
3. Изпълнителна агенция по горите. *Отчетни доклади на ИАГ.* ИАГ. 2010, 2011, 2012, 2013.
4. *Подпомагане при реформата на горския сектор в България.* Проект на Европейската банка за възстановяване и развитие. 2009.
5. Патронов, Д. *Състояние, ползване и възпроизводство на иглолистните култури в Източна България.* сп. Гора. 2010. 9.
6. Патронов, Д. *Великата Странджанска пустиня - неповторимост и предизвикателства.* 2010.
7. Раев, И., Антонов, Г., Мирчев, П., Попов, Г. и др. *Причини за съхненето на иглолистните гори в България.* сп. Горско стопанство. 1991. кн. 1. с. 19-21.

8. Раев, И. *Причини за съхненето на иглолистните горски култури в България*. сп. Гора. 1995. 1. с. 25-28.
9. Раев, И. *Процесите на засушаване и проблемите на горите в България*. Сб. Трета Балканска конференция. София. 2001. 1. с. 93-100.
10. Раев, И., Knight, G., Станева, М. и др. *Засушаването в България, съвременен аналог за климатични промени*. 2003.
11. Раев, И. и кол. *Програма от мерки за адаптиране на горите в Република България и смекчаване на негативното влияние на климатичните промени в тях*. София. 2011.
12. Райков, Р. и колектив. *Указания за стопанисване на иглолистните култури от бял и черен бор, в долния лесорастителен пояс*. Отчет. 2003.

OPTIMIZING TIMBER HARVESTING (INCREASE OF THE HARVESTED TIMBER AND OF THE INCOME FROM SALES) THROUGH GOODMANAGEMENT OF THE FOREST RESOURCES

Valentina Marinova¹, Lyubcho Trichkov²
¹ Ministry of Agriculture and Food, Sofia, Bulgaria
² Executive Forest Agency, Sofia, Bulgaria

Abstract

Through the last few decades the sylviculturists' staff in Bulgaria seeks for consensus and the best decisions, related to the conditions of the forest ecosystems and more specifically the stands and plantations, their density, technical maturity, rotation period and other sylvicultural indicators in determined types of forest habitats on one hand, and on the other hand – achievement of a balance of the volume of harvested timber, incl. the most suitable intensity and repetition of the fellings within the framework of one inspection/inventory period. The discussions are already held in the conditions of global climate changes related to increase of the temperatures, drought, and risk of forest fires, disease and pests' calamities and other extreme climatic occurrences, that worsen the state of the forests. Through the last decades pure sylvicultural questions related to the choice of a species for planting, composition, increment, quantity and quality of the timber production and the volume of harvesting and realization, are interlaced with ecological questions, site-forming factors and many other requirements connected to the sustainable management and utilization of forest ecosystems. In order to find the correct decision, integration of the efforts is needed, aimed to solve number of piled problems through the years, and related to the sustainable balance between ecological, economic and social forest functions. There is a need of a complex of measures in the field of forest planning on different levels, resp. strategic on a national level, regional plans on regional level and forest management plans (ex-SMP) on a local level, which to be bound in a right way with the annual financial plans of the forest management bodies that govern the forest territories. In this elaboration can be find a common analysis of the forest resources of Bulgaria, analysis of harvesting and timber sales' income of the state forest enterprises, managing around 70% of the forest territories of the country, conclusions and outcomes from the presented data, characterizing the forest resources, from the harvesting analysis, stumpage sales and sales from a temporary store, and from entrusted harvesting too. Recommendations about the state of forest roads' network are done and also about the good management of forest resources, aiming to optimize the timber harvesting.