

ПОТЕНЦИАЛ ЗА РАЗВИТИЕ НА БИОПРОИЗВОДСТВО В РУСЕНСКИЯ РЕГИОН

Марина Николова
Стопанска академия „Д. А. Ценов“, Свищов

Резюме

Земеделският сектор има не само огромен експортен потенциал, но става и все по-привлекателен за инвестиции. Износът на земеделска продукция е нараснал с над 30% през 2010 г., а истинските субсидии от европейските програми навлизат в сектора едва през 2009 г. и ефектът от тях тепърва предстои. Една от приоритетните мерки заложени в стратегията за развитие на Русенския регион за периода 2007–2012 г. е „Развитие на алтернативно и биологично земеделие“. През този период дейностите насочени в областта на аграрния сектор целят постигането на устойчивост чрез икономическа жизнеспособност, екологична стабилност, социална справедливост и формиране на култура у земеделските производители, основана на научен подход. Доказаните предимства на региона за развитие на алтернативно и биологично земеделие определят като приоритетна задача осигуряването на необходимите условия за стартирането на тези аграрни производства, които ще осигуряват достъп на русенската селскостопанска продукция до пазарите на Общността. Актуалността на изследването произтича от подкрепата на ЕС за производство на качествени и международно конкурентни хранителни продукти. Те включват артикули, произхождащи само от определен географски район на ЕС, произведени със специфична технология или с традиционни съставки. Признавайки значението, което потребителите отдават на органичните продукти, ЕС подкрепя този вид земеделие. На този фон, биоземеделието излиза на преден план, като земеделски подход, чрез който се произвеждат не само безопасни хранителни продукти, но и екологосъобразни. С оглед на гореизложеното, обект на изследване в настоящата разработка е състоянието и потенциала за развитие на биологичното земеделие в регион Русе. Предмет на изследване са биологичните стопанства, които осъществяват преход от конвенционално към биологично производство и тези които са вече сертифицирани за производство, преработка и търговия с биопродукти. Основната цел на изследването е проучване и оценка на възможностите за развитие на биопроизводство. Това ще помогне за подобряване на конкурентните предимства на биостопанствата и очертаване възможностите за успешен бизнес в условията на пазарната икономика.

Ключови думи: биологично земеделие, биопроизводство, потенциал за развитие.

Key words: organic agriculture, organic production, potential for development.

JEL: O13, Q13, Q57.

Увод

Земеделският сектор в националната ни икономика има не само огромен експортен потенциал, но през последните години става все по-привлекателен за инвестиции. Имайки предвид, че истинските субсидии от европейските програми навлизат в сектора едва през 2009 г., то ефекта от тях едва сега започва да се отчита.

През последните години все повече нараства необходимостта от ускоряване на процеса на икономическа диверсификация в селските райони. Общините в тях разполагат със сграден фонд, потенциал и традиции за възобновяване или развитие на нови производства в т.ч. биоземеделие, съпътстващи дейности, туризъм и услуги. Активното и атрактивно представяне на тези възможности привлича все повече инвестиции в тези райони.

1. Предимства на региона за развитие на биопроизводство

Област Русе е разположена в Северна България и заедно с областите Велико Търново, Габрово, Разград и Силистра (ниво NUTS 3) попада в териториалния обхват на Северен централен район (СЦР - ниво NUTS 2). От общата

територия на областта (2 803,4 кв. км), в селски райони попадат 2 224,2 кв. км, което представлява 83,3%. В тях се включват всички общини, с изключение на община Русе. В сравнителен план, площта на селските райони в област Русе надвишава с 2,3% общия дял за страната.

Изключително важно е да се подчертае, че **преобладаващата част от селските общини на региона попадат в райони за трансгранично сътрудничество**. Това обстоятелство означава, че те могат да решават специфичните си социално-икономически проблеми в по-широк европейски контекст, като привличат ресурс от програмите на ЕС, финансиращи развитието на тези райони.

В зависимост от общата характеристика на проучвания регион и естествените преимущества от местоположението, бихме могли да изтъкнем няколко по съществени **предимства за региона:**

- *стратегическо географско положение на областта* - разположена на Европейски транспортни коридори №7 (река Дунав) и №9 (Хелзинки – Александрополис);
- *разположение на р. Дунав;*

- близост до Букурещ (голям вътрешен пазар);
- наличие на *благоприятен климат, на разнообразни и незамърсени почвени ресурси*, позволяващи развитието на земеделие и биоземеделие;
- голямо *биологично разнообразие и развита мрежа от защитени природни обекти*;
- сравнително *добре и равномерно изградена транспортна инфраструктура* с условия за развитие на мултимодален транспорт (шосеен, воден, железопътен и въздушен);
- добре *развита водоснабдителна инфраструктура*;
- наличие на *две висши училища*: Русенски университет „Ангел Кънчев“ и ВУАРП;
- изградени *традиции в сферата на трансграничното сътрудничество* - Българо-румънски интеруниверситетски Европа център (БРИЕ), Асоциация „Еврорегион Данубиус“ и др.;
- развитие на *алтернативен туризъм*.

Така представените естествени преимущества на региона предопределят и неговото по-конкурентно предимство в сравнение с други райони на планиране в страната ни. Още повече че в *актуализираната стратегия за развитие на Област Русе 2010-2013 г.*, визията на региона е очертана като - територия с балансирано и устойчиво социално-икономическо развитие и нарастващо благосъстояние на своите жители. Продължава тенденцията за насърчаване на „зелени“ бизнес инициативи, както и реализиране на политики в посока подобряване на условията за стартиране на устойчиво развитие на малък и среден бизнес. Тук важно място заема една от приоритетните мерки, свързана с биологичното земеделие, а именно **подобряване на условията за развитие на модерно и високотехнологично земеделие, с висока икономическа и социална добавена стойност за устойчиво подобряване на бизнес средата и инвестиционния климат в региона.**

Доказаните предимства на региона за развитие на алтернативно и биологично земеделие определят като приоритетна задача осигуряването на необходимите условия за стартирането на тези аграрни производства, които ще осигуряват достъп на русенската селскостопанска продукция до пазарите на Общността.

Затова през първия етап (2005-2007 г.) са проведени дейности като:

- информационни кампании за популяризиране на ефективността и перспективите за развитие на биологичното земеделие;
- изградени са агробизнес инкубатори;

- подобрена е съществуващата образователно-квалификационна структура (ОКС), подготвяща кадрите за земеделието в областта;
- осъвременено е учебното съдържание в образователно-квалификационните програми;
- осигурени са съпътстващи услуги за агробизнеса, който рамкира и прилагането на регионалната политика в областта на биологичното земеделие.

До този момент биологичното земеделие в Русенския регион се насърчава чрез поетапно въвеждане на експериментални практики за отглеждане на биологично чисти продукти върху обособени масиви или парцели, заети със зърнени култури, овошки и зеленчуци; създадени са ферми за компостиране на органични отпадъци с червен калифорнийски червей и за превръщането им в ценни биоторове с многостранно приложение.

2. Биопроизводството в регион Русе – потенциал за развитие

Биологичното земеделие има важен принос за постигане на устойчивост не само на национално, но и на регионално ниво на развитие. То консервира до голяма степен природните ресурси, укрепва агроecosистемите, опазва биоразнообразието и предоставя възможност на бъдещите поколения да се възползват от съхранената природа. Тази форма на земеделие отговаря на нуждите на нарастващ брой потребители, тъй като използва безопасни и прозрачни методи на производство, като в същото време създава повече работни места от конвенционалното земеделие.

В публикувания от Министерството на земеделието и храните (МЗХ) списък на лицата, които с цел търговия произвеждат/преработват по биологичен начин или внасят в страната растения и/или животни, растителни и/или животински продукти и храни от растителен и/или животински произход са включени общо 1054 биооператори за България. От тях 62 са от проучвания регион. Най-много са регистрираните производители в община Русе – 26 броя, следвани от община Бяла. За общините Ветово, Сливо поле и Иваново броя на лицата включени в списъка за биопроизводство е почти равен. Най-малко са биооператорите в общините Борово и Ценово. Единствено в община Две могили няма регистрирани земеделски биологични производители.

На територията на регион Русе биологичното земеделие е представено в две основни направления:

- **биологично растениевъдство** - зеленчуци, традиционни трайни насаждения и орехоплодни;
- **биологично пчеларство**.

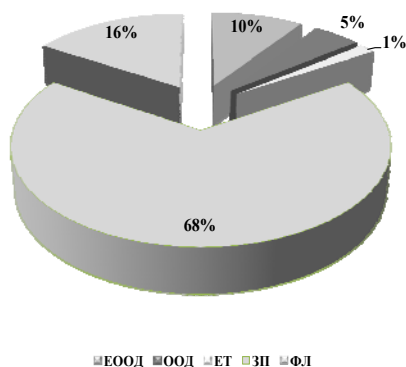
Развитието на биологичното земеделие в посочените направления е резултат от стартирането на мярка 214, подмярка „Биологично растениевъдство” и „Биологично пчеларство” от приоритетна ос 2 на Програмата за развитие на селските райони (ПРСР) през 2008 г. Около 95% от биопроизводителите, които развиват биоземеделие, са кандидатствали първоначално по мерките от приоритетна ос 1 на ПРСР (2007 – 2013 г.):

- Мярка 112 ”Създаване на стопанства на млади фермери”;
- Мярка 141” Подпомагане на полупазарни стопанства в процес на реструктуриране”;
- Мярка 121 ”Модернизиране на земеделските стопанства”.

Биологичните производители от Русенския регион са представени от около 6% от общия брой регистрирани в страната ни (1054). От тях двама са сертифицирани в направление зеленчуци (градински и оранжерийни зеленчуци) и трайни насаждения (вишни). Останалите 60 стопанства са в преход, както следва:

- *трайни насаждения* - около 750 ха, от които: орехоплодни – орехи, лешници, бадеми - около 620 ха; традиционни овощни – арония, вишни, череши, праскови, кайсии, сливи, ябълки, круши – около 100 ха;
- *пчелни семейства* – около 1100.

Структурата на биологичните стопанства по стопански единици е представена на фиг. 1.



Фиг. 1. Структура на биологичните стопанства в регион Русе

Така представената структура показва, че относителния дял на биооператорите в сектор биологично растениевъдство и биологично пчеларство е най-висок при стопанствата от група-

та на земеделските производители (68%). От общо 62 регистрирани биооператори, общия брой на земеделските производители (ЗП) е 42. На второ място са представителите на физическите лица ангажирани в сектор биологично земеделие – 16% и 10% за Едноличните дружества с ограничена отговорност (ЕООД). Най-нисък е относителния дял на дружествата с ограничена отговорност (ООД) и едноличните търговци (ЕТ), съответно 5% и 1%. Данните за структурата на биологичните стопанства в Русенския регион показват, че *носителите на икономическия заряд за развитие на екологосъобразно земеделски практики са най-вече регистрираните ЗП.*

От анкетното проучване на място е установено, че в зависимост от областта на дейността, която развиват (производител/фермер, търговец на едро, преработвател, вносител-износител) преобладават представителите на биологичните производители-ли/фермери. Относителният им дял спрямо останалите три групи е 92,3%. Това показва, че повечето от практикуващите биоопроизводители са едва в началото на своето развитие и все още не могат да организират производство на краен продукт. Малка част (около 8%) съчетават дейностите на производител, преработвател, търговец и разпространение на крайни продукти на вътрешния и външния международен пазар. **Създаването на добавена стойност на продуктите и реализацията на краен продукт, а не суровина е факт единствено при вече сертифицираните биоопроизводители и преработватели.**

В зависимост от типа на стопанствата преобладават чисто биологичните форми - биологично растениевъдни стопанства и биологични пчелари, а от смесените - биологично + конвенционално растениевъдни стопанства. **Относителният дял на биологично растениевъдните стопанства в проучвания регион е 69,2%, на стопанствата отглеждащи пчели - около 7%, а на смесените стопанства - 24%.**

Трудовата заетост на стопанствата, които са в преход е ниска, обикновено се справят членовете на фамилната ферма, а при необходимост се наемат 1-2 допълнителни работници. За сертифицираните биологични стопанства необходимостта от допълнителна работна ръка е силно изразена, особено в беритбения сезон и при допълнителните манипулации на зеленчуците и плодовете (сортиране, сушене, пакетиране и др.), които са предпоставка за създаване добавена стойност на крайния продукт. Необходимостта от сезонни работници е най-висока в периода X-III. Повечето от анкетирания биооператори изразяват мнение, че в сравнение с овощните биостопанства, зеленчуковите биоло-

гични земеделски стопанства изискват повече работна ръка при практикуване на ръчния труд в стопанските единици. Същевременно размера на агроекологичните плащания за развитие на биологични стопанства (в период на преход и сертифицирани) свързани с отглеждане на трайни насаждения е по-висок в сравнение със зеленчуковите биологични стопанства (729 и 613 евро/ха; 547 и 446 евро/ха). Това е и една от причините за последните няколко години, **предприемаческа инициативност в региона да е насочена именно към увеличаване на биологичните площи с отглеждане на овощни култури.**

3. Бариери за развитие на биологичното земеделие в проучвания регион

При опит за анализиране на най-важните проблеми в Русенския регион, свързани със задържане развитието на биологичното направление могат да се посочат следните:

- разходи по сертифицирането;
- разходи за биопродукти и торове;
- висок риск и загуби;
- ограничен пазар за продукцията;
- недостатъчен размер на субсидиите по мярка 214;
- проблем със застъпванията;
- липса на биологични агрономи;
- недостатъчно развити партньорски взаимоотношения между начинаещи и утвърдили се биопроизводители;
- нежелание за финансиране от страна на банките на неутвърдени биологични производители.

По принцип **разходите по сертификация на дейността за биопроизводителите се определят от размера на стопанисваната земя.** Така например за площи до 50 дка разходите са едни и същи. Следователно за стартиращите с малък размер земя разходите са съществени, докато обработващите над 30 дка и повече дека не изпитват затруднение с разходите по инспектиране на стопанствата им. Към проблемите за развитие на бизнеса си, почти всички биоператори в региона посочват разходите за биопродукти и торове и условията на висок риск и очаквани загуби, в които работят. Неблагоприятната пазарна конюнктура в страната ни като цяло ограничава реализацията на вътрешния пазар. Единодушно е мнението за недостатъчни субсидии свързани с производство на екологична продукция. Липсата на сертифицирани биосемена е съществен проблем, защото подготовката на производство със семена от чужди фирми оскъпява в пъти производството.

В региона има търсене от страна на магазини, ресторанти и търговци, но те или *искат пост-*

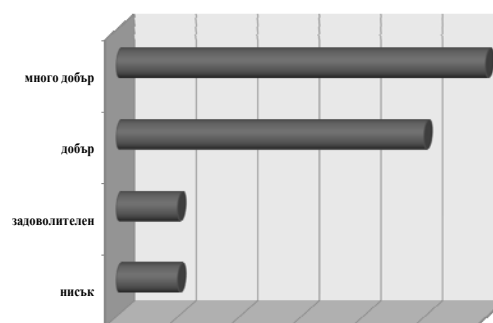
янно снабдяване, което рядко им се осигурява от производителите, или са принудени да използват скъпи вносни биопродукти и пакетирани храни. В същото време и не предлагат достатъчно добра цена.

Проблемът със застъпванията е на дневен ред не само в страната като цяло, но и за проучвания регион. При застъпване над 50% от териториите си могат да изгубят всичките си субсидии за 3 години напред, а някои дори до доплащат. Този проблем може да бъде решен, ако МЗХ и подведомствените му структури решат бюрократичния проблем за признаване споразуменията за разпределението на земите между фермерите като документ за правно основание. Типичен пример е биопроизводител от община Ценово при който има застъпване на около 12 дка овощна градина.

Повечето от начинаещите и утвърдените за региона биофермери изтъкват като сериозен проблем **липсата на достатъчно компетентни биологични агрономи**, които да подпомагат развитието на сектора на регионално равнище. Професионално обучение според тях трябва да се засили от самите обучителни организации в региона за осигуряване на млади кадри за био-земеделieto и научни резултати в помощ на практиката.

Собствениците на биологични площи в региона, които попадат в Националната екологична мрежа „Натура 2000” - Природен парк „Русенски Лом” изтъкват специфични проблеми, като затруднения за развитие на дейност и производство на местна продукция със собствена марка, поради **непредвиждането на такива дейности в плановете за управление на природния парк.** Проблемата идва и от обстоятелството, че са закупени земи със статут на ливади и пасища преди 2007 г., а след присъединяването ни към ЕС, съгласно българското законодателство е невъзможно да се промени техният статут.

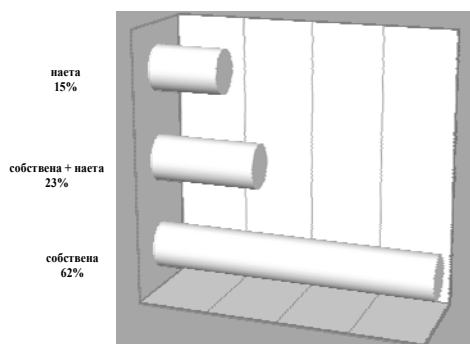
На фиг. 2 е представена оценката за потенциала в развитието на биологично земеделие от действащите в момента на проучването стопански единици.



Фиг. 2. Оценка на потенциала за развитие на био-производството в Русенския регион

Убедително в положителна посока за развитие на бизнеса са отговорили над 50% от попълните на място анкетни карти. На второ място са отговорилите с добра преценка относно потенциала за развитие на бизнеса. А отговорилите с ниска степен на оценка заемат незначителен дял в представителната извадка.

При проучване за **собствеността на земята** (фиг. 3) преобладават анкетираниите стопанства, които развиват дейността си върху собствена земя (62%). На следващо място са стопанствата с комбинирано използване на земята – собствена плюс наета (23%) и най-малко са биооператорите осъществяващи дейността си само върху наета земя (15%).

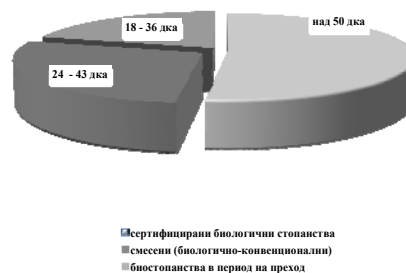


Фиг. 3. Форми на собственост в биологичните стопанства

Стопанисваната земя в биологичните стопанства с размер **от 25 до 50 дка** е с най-висок относителен дял (75%) за района. Малките по размер стопанства (10-25 дка) представляват 16,66% от общо изследваните за региона. Площта на обработваемата земя в по едромащабните биологични стопанства (от 75 до 100 дка) е едва 8,3% от общите площи.

Биологичните площи в растениевъдните стопанства на фермерите от проучвания регион варират в границите **от 18 дка до 96 дка**. Това обяснява ниската партидност на продуктовата гама от висококачествена екологична продукция и необходимостта от партньорски взаимоотношения при използване на всички възможни дистрибуционни канали за успешна реализация.

Сертифицираните биологични стопанства развиват дейността си върху по-голям размер площи – **над 50 дка**, докато **смесените (биологично-конвенционални)** и **стопанствата в преходен период използват по-малки по размер площи** – **от 18 до 43 дка**. На фиг. 4 е представен средния размер на биологичните площи в зависимост от вида на стопанствата.



Фиг. 4. Размер на биологичните площи в различните типове стопанства

Отглежданите култури в региона, съгласно принципите на биологичното земеделие са представители на две от основните направления на растениевъдството – **зеленчукопроизводство и овощарство**. От зеленчуковите култури преобладава отглеждането на пипер, домати, краставици, тиквички и чесън, а от трайните насаждения – арония, кайсии, череша, праскови, орехи и лешници. Особено силно изразен е интереса от младите фермери в региона към отглеждане на биологични орехоплодни видове – орехи и лешници.

В регионален аспект, най-висок е относителният дял на младите фермери до 35 годишна възраст (46,15%). Най-малко са представителите на възрастовата група над 60 години. Това показва, че **при развитие на съвременното екологосъобразно земеделие най-активна е групата на по-младите предприемчиви - агробизнесмени**.

На този етап в Русенския регион *липсва интерес от страна на кандидатстващите за агроекологично подпомагане към развитие на биологично животновъдство*. Развитие бележи единствено биологичното пчеларство – около 7% за региона.

В **заключение** старта за развитие на биопроизводство в регионален обхват е с по-малък размер земя и по-малък обем производство. Малкият мащаб на биологичните стопанства създава трудности при осигуряването на достатъчни количества продукция на конкурентни цени, които да се продават на пазарите на едро и да се сравняват с едромащабните стопанства с възможности за икономии от мащаба.

Изследването показва, че развитието на биологично зеленчукопроизводство и овощарство (най-вече арония, лешници, орехи) отбелязват трайна тенденция за нарастване в регионален аспект. Увеличаването на този пазарен сегмент обогатява традиционния списък от продукти за

хранително-вкусовата промишленост не само на регионално, но и на национално ниво.

Експортноориентираното биологично производство заема сравнително висок дял в Русенския регион. Благоприятното географско местоположение е предпоставка за транспортна достъпност и успешна реализация на външния пазар, посредством пълноценното използване на естествените регионални предимства, както и на финансовите инструменти на ЕС и установените механизми за трансгранично и междурегионално сътрудничество, в т. ч. в рамките на Стратегията на ЕС за развитие на Дунавското пространство.

Трудният достъп до кредити и липсата на достатъчно собствени средства е сериозна пречка за инвестиционната активност на обикновените стопани, които решават да преминат от конвенционално към биоземеделие. Поради това държавата следва да се ангажира с една още по подкрепяща информационна, организационна и финансова помощ (специални програми и акредитирани мерки), чрез която да съдейства на страната ни да реализира потенциала си като производител и износител на такъв тип храни,

не само на регионално, но и на национално ниво.

Литература

1. Атанасов, А., Везиров, Ч. и др. *За обучението по биологично земеделие в България, Румъния и Словения*. Научни трудове на Русенския университет – 2010. том 49. серия 1.1. с. 19.
2. Дойчинова, Ю. *Мултифункционалното земеделско стопанство*. Предпоставки и условия за преход към мултифункционален модел на земеделие. УИ. София. 2008. с. 55.
3. Попов, Вп. *България има силен потенциал за превръщане на биоземеделieto във водещ сектор*. сп. Агрокомпас. бр. 5. 2012. стр. 36-40.
4. Янчева, Хр., Манолов, И. *Основи на органичното земеделие*. Пловдив. 2003.
5. *Аграрен доклад*. 2011.
6. *Областна стратегия за развитие на област Русе 2010-2013 г.*
7. *Областна стратегия 2005-2015 г.*
8. *Годишен доклад за усвояване на средствата от Европейския съюз в Р България за 2011 година* (януари 2012 г.).
9. *Годишен отчет за дейността на Националната служба за съвети в земеделието за 2011 г.*
10. www.naas.government.bg.
11. www.organic-farming.europa.eu.

POTENTIAL FOR DEVELOPMENT OF ORGANIC AGRICULTURE IN THE RUSE REGION

Marina Nikolova

D. Tsenov Academy of Economics, Svishtov, Bulgaria

Abstract

The agricultural sector does not only have a considerable export potential but is also very attractive for investors. In 2010 the export of agricultural products increased by more than 30% regardless of the fact that the actual subsidies from European programs entered the sector only in 2009 and their effect is to be felt in the future. One of the priority measures of the strategy for developing Ruse region for the period 2007–2012 is the „Development of organic and alternative agriculture”. During this period the activities in the agricultural sector has aimed at sustainability achieved through economic viability, ecological stability and development of ecologically-focused attitudes, based on scientific methods, in farmers. The region has already proven advantages for developing alternative and organic agriculture which determine the priority tasks of securing the necessary conditions for starting production which in turn will allow access to European markets for the farmers of the region and their produce. The importance of the study is grounded in the EU support for quality and internationally competitive food products. These products include only goods from certain geographical regions which are produced using specific technologies or traditional ingredients. Being acquainted with the importance organic products have for customers, the EU supports this type of agricultural production. With reference to this, bio production is gaining popularity as an agricultural approach which provides not only healthy but also ecological foods. Therefore, the study focuses on researching the potential for developing ecologically-oriented agriculture in the region of Ruse. In particular, the study surveys the bio farms which are shifting from conventional to organic production and are already certified to cultivate, process and sell organic products. The main objective of the study is to assess the possibilities for developing organic production. This will enhance competitive advantages of organic farms and outline their potential for successful business under conditions of market-oriented economy.