

## ЧОВЕШКИТЕ РЕСУРСИ В СЕЛСКИТЕ РАЙОНИ НА ОБЛАСТ СТАРА ЗАГОРА – СЪСТОЯНИЕ И ВЪЗМОЖНОСТИ ЗА ПРОФЕСИОНАЛНА РЕАЛИЗАЦИЯ

Красимира Тонева  
Тракийски университет, Стара Загора

### Резюме

Човешките ресурси на всяка нация са естествено условие и предпоставка за изграждане на нейния просперитет и устойчиво развитие. Политиката на Европейския съюз за непрекъснато усъвършенстване и социално благоденствие на трудовия фактор създава предпоставка за детайлното му проучване и анализиране на местно и регионално ниво. С изгодното си геостратегическо положение, с осигуреността с ценни и качествени териториални и човешки ресурси, с многоотрасловата и интензивно преструктуриращата се икономика, Старозагорска област се очертава като един от значимите региони в Република България. Целта на настоящия доклад е да се анализира състоянието, проследят тенденциите и възможностите за професионална реализация на човешките ресурси в селските райони на област Стара Загора.

**Ключови думи:** област Стара Загора, селски райони, човешки ресурси, професионална реализация, устойчиво развитие.

**Key words:** Stara Zagora region, rural areas, human resources, professional development, sustainable development.

### Увод

Човешките ресурси на всяка нация са естествено условие и предпоставка за изграждане на нейния просперитет и устойчиво развитие. Отчитането на процесите и тенденциите на възпроизводство на населението стои в основата на разработването на стратегическите насоки и планове за развитие.

Политиката на Европейския съюз за непрекъснато усъвършенстване и социално благоденствие на трудовия фактор създава предпоставка за детайлното му проучване и анализиране на местно и регионално ниво.

Селските райони са изключително важна част от територията на всяка една държава и от нейната идентичност. Потенциалът им у нас за икономическа диверсификация и развитие открива своите все по-големи възможности за използване и разгръщане уменията на човешките ресурси.

### 1. Цел и метод на изследването

Целта на настоящия доклад е да се анализира състоянието, проследят тенденциите и възможностите за професионална реализация на човешките ресурси в селските райони на една от най-големите по брой на населението области в България – Стара Загора.

Използван е методът на анализ на статистически данни за региона.

### 2. Идентификация на селските райони

За сравнителни анализи в рамките на ЕС и за целите на стратегическите насоки на съюза

се използва дефиницията на Организацията за икономическо сътрудничество и развитие, според която като селски район се определя територия на ниво община или населено място с гъстотата на населението под 150 души на квадратен километър. През 2010 г. е извършена промяна в методологията на OECD за класификация на отделните райони с цел да се преодолеят слабостите на досега действащата методика [1].

Втората дефиниция – тази на Евростат, се базира на степента на урбанизираност на територията.

Според европейското законодателство всяка страна-членка използва своя собствена национална дефиниция за обхват на селските райони.

Съгласно Националната дефиниция като селски общини у нас се дефинират всички, където гъстотата на населението е под 150 жители на квадратен километър и на чиято територия няма град с население над 30 000 души. Националната дефиниция определя, че 81,09% от територията и 41,17% от населението са в селските райони и 18,91% от територията и 58,83% от населението – в урбанизираните или градски райони.

### 3. Идентификация на селските райони в Старозагорска област

Според действащата Национална дефиниция община Стара Загора се идентифицира като градска община, тъй като гъстотата на населението и е над 150 души/км<sup>2</sup> и хората в

гр. Стара Загора са над 30 000 души, а община Казанлък - само по критерий население в общинския център. Останалите 9 общини (Братя Даскалови, Гурково, Гълъбово, Мъглиж, Николаево, Опан, Павел баня, Раднево и Чирпан) се идентифицират като селски и по двата критерия [5].

#### 4. Човешките ресурси на област Стара Загора

С изгодното си геостратегическо положение, с осигуреността с ценни и качествени териториални и човешки ресурси, с многоотрасловата и интензивно пререструктуриращата се икономика, Старозагорска област се очертава като един от значимите региони в Република България.

Човешките ресурси оформят трудовия потенциал на област Стара Загора и със своите количествени и качествени характеристики служат като основен фактор за нейното социално-икономическо развитие. Демографските данни на НСИ към 31.12.2010 г. сочат 347 412 души население на областта, което съставлява 4,6% от това на страната и 31,4% от населението на Югоизточен район. Най-голям брой население има в административния център - град Стара Загора – 139 749 души или над 40% от жителите на областта.

Разпределението по пол е както следва: 48,5% са мъжете и 51,5% - жените, т.е. 1061 жени на 1000 мъже.

По показател брой жители Стара Загора заема пето място сред 28-те области на България.

Процесите на намаление на населението на страната през последните 20 години се

наблюдават като трайна тенденция и в Старозагорска област.

По показател отношение на населението на възраст под 15 и на 65 и повече години към населението на възраст от 15 до 64 години и отношение на населението на възраст 65 и повече години към населението на възраст от 15 до 64 години, стойностите за област Стара Загора са по-високи от тези за страната и показват тенденции към по-неблагоприятна възрастова структура - нарастване броя на хората извън трудоспособна възраст.

Анализирането на човешките ресурси в региона се базира на информацията за населението под, в и над трудоспособна възраст.

Област Стара Загора е с население (към 31.12.2010 г.) от 347 412 души, което е 4,6% от населението на страната (7 504 868 души). Към същия момент 15,0% (51 977 души) са под трудоспособна възраст, 61,4% (213 329 души) в трудоспособна възраст и останалите 23,6% - над трудоспособна възраст (82 106 души). В началото на изследвания период (31.12.2000 г.) населението на областта е 382 977 души и е разпределено както следва: 17,1% (65 455 души) под трудоспособна възраст, 57,6% (220 527 души) - в трудоспособна възраст и 25,3% (96 995 души) - над трудоспособна възраст (табл. 1). Сравнена със същите категории население в страната, Старозагорска област разполага с по-голям процент население под и над трудоспособна възраст, а хората в трудоспособна възраст са с около 7% по-малко от средното за България. Стойностите показват неблагоприятна тенденция в числеността на населението, участващо в трудовия процес.

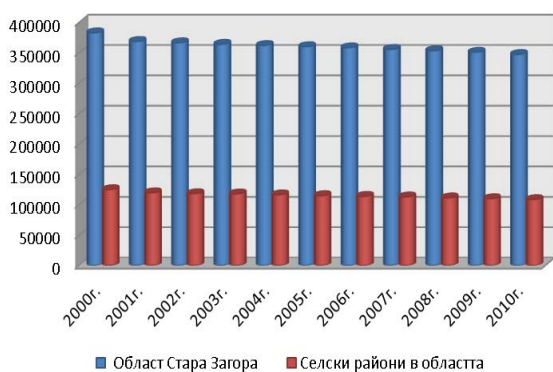
Табл. 1. Сравнителни данни за населението под, в и над трудоспособна възраст за периода 2000–2010 г.

		Година	2000	2005	2010	
България	Население към 31.12.	Под трудоспособна възраст	брой	1373342	1047051	1032440
			%	16,9	13,6	13,8
		В трудоспособна възраст	брой	4748150	5343220	5141057
			%	58,3	69,2	68,5
		Над трудоспособна възраст	брой	2027976	1328479	1331371
			%	24,8	17,2	17,7
Област Стара Загора	Население към 31.12.	Под трудоспособна възраст	брой	65455	54283	51977
			%	17,1	15,1	15
		В трудоспособна възраст	брой	220527	220709	213329
			%	57,6	61,3	61,4
		Над трудоспособна възраст	брой	96995	85211	82106
			%	25,3	23,6	23,6

Източник: НСИ, ТСБ - Ст.Загора, собствени изчисления.

## 5. Човешките ресурси в селските райони на област Стара Загора

Населението на селските общини в област Стара Загора (към 31.12.2010 г.) наброява общо 108 483 души, което е 31,23% от общото население на областта и 28,04% от населението на селските общини в Югоизточен район (области Бургас, Сливен, Стара Загора и Ямбол). Разглеждайки данните в динамичен ред, през последните 11 години едновременно с общото намаление на населението на областта, се наблюдава пропорционално намаление на населението в селските райони, с лек превес на тенденцията при селските спрямо общата в рамките на 0,4-0,8% (фиг. 1).



Фиг. 1. Население на област Стара Загора 2000-2010г.

По общини разпределението на населението е съответно Чирпан - 21%, Раднево - 20%, Гълъбово - 13%, Павел баня - 13%, Мъглиж - 11%, Братя Даскалови - 9%, Гурково - 5%, Николаево - 5% и Опан - 3% (фиг. 2).

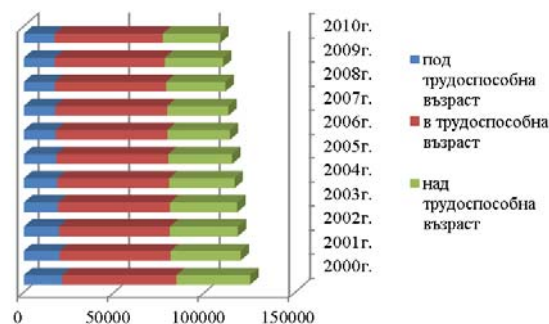


Фиг. 2. Разпределение на населението в селските райони по общини

Най-голям брой хора са съсредоточени в община Чирпан (23 083 души), която включва 20 населени места и заема трето място по

обща площ и първо по територия на населените места. В дъното на класацията е община Опан, която е с 3 497 души население, разположено на 257,5 км<sup>2</sup> (предпоследно място) в 13 населени места с 5,236 км<sup>2</sup> територия.

Разпределението на населението в селските райони на Старозагорска област по възрастови категории в края на 2010г. е както следва: 15,5% (16 869 души) под трудоспособна възраст, 55,2% (59 853 души) в трудоспособна възраст и останалите 29,3% - над трудоспособна възраст (31 761 души). В началото на изследвания период (31.12.2000 г.) населението наброява 124 986 души и е разпределено както следва: 16,5% (21 107 души) под трудоспособна възраст, 50,5% (63 129 души) - в трудоспособна възраст и 33% (40 750 души) - над трудоспособна възраст (фиг. 3).



Фиг. 3. Население на селските райони в област Стара Загора под, в и над трудоспособна възраст (2000-2010г.)

Населението на селските райони на област Стара Загора под трудоспособна възраст към 31.12.2010 г. е 15,5% от общия брой. То представлява и 32,5% от хората под трудоспособна възраст на областта. През последните 11 години се движи в граници от 15,3-16,9% с тенденция на намаление в резултат на занижена раждаемост. Най-нисък процент население под границата на трудоспособна възраст има в община Опан (1,7%), а най-висок - в община Чирпан (21,3%). За периода от 2000 г. до 2010 г. вкл. тази категория население като цяло в селските общини е намаляла като абсолютна стойност с 4238 души.

Трудоспособното население съставлява най-голяма част от населението на селските райони и наброява към 31.12.2010 г. 59 853 души или 55,2% от общия брой в тези общини и 28,1% от трудоспособното население на областта. Най-малък е делът на трудоспособното население в община Опан - 2,4% през 2010 г.

от трудоспособното население на областта. Характерно за тази община е по-ниският дял на трудоспособното население за сметка на хората над трудоспособна възраст, които са 50,8% в административната единица. През 2000 г. съотношението като абсолютна стойност е 33%/57,5%, а в края на анализирания период 41,1%/50,8%. Повишението на дела на хората в трудоспособна възраст в общината със 7% пункта се дължи на промяна в законодателството на Р България, довело до покачване на границата на над трудоспособната възраст на населението през 2006 година.

Най-голям дял в категорията население в трудоспособна възраст има община Раднево - 21,8%, независимо че тя не е с най-голям брой население сред общините, дефинирани като селски. Раднево бележи спад в тази група хора с 0,4% пункта спрямо 2000 г.

Населението във възраст, когато човек приключва активна трудова дейност заема втори по големина дял от хората, населяващи селските региони - 29,3% в края на 2010 г. Спадът в броя на населението в тази възрастова категория с 3,6% в сравнение с 2000 г. се дължи не само на намалението на общия брой население, но и на завишаване на възрастовата граница в полза на трудоспособната възраст; както и на миграциите на извън трудоспособно население от градски към селски общини. Община Чирпан е с най-голям дял над трудоспособно население (22,1%-22%), а общините Николаево(3,6-3,5%) и Гурково(3,9-3,6%) - с най-малък.

От общо наетите през 2009 г. 113 480 души по трудово и служебно правоотношение, 32 918 са в селските региони, което е 28,9% от общия брой на наетите в областта. Хората, упражняващи трудова дейност са от 27,1% през 2000 г. до 30,3% през 2009 г. от общия брой население в селските общини.

През 2009 г. най-нисък е процентът на наетите в община Николаево- 16,9% от общия брой на хората в трудоспособна възраст, където се наблюдава и най-голям скок в заетостта на населението от началото на периода, когато 37,7% от трудоспособните човешки ресурси на общината упражняват трудова дейност. Общините Братя Даскалови и Опан са също в границите на 23-26% заетост на населението си. През периода 2000-2009 г. общината с най-многобройно население - Чирпан бележи спад с близо 2% в заетостта на хората.

От 14 427 работещи фирми от нефинансовия сектор през 2009 г. на територията на област Стара Загора 2 606 са в селските общини, което е едва 18% от общия брой. Средно по 19 функциониращи предприятия се падат на населено място в деветте селски района, а в останалите две общини предприятията са средно по 203 на селище. Това показва, че в градовете Стара Загора и Казанлък, с населените места около тях, са съсредоточени по-големия брой работещи фирми на областта.

Регионалните данни за среден списъчен състав през 2009 г. показват 29% от наетите лица в областта са в работещите предприятия на територията на селските общини. Най-висок е процентът на среден списъчен състав в община Раднево - 41,8 и Гълъбово - 28,0, а най-нисък - в община Опан - 1,2.

По сектори, съгласно КИД-2008, в селските райони най-висок среден списъчен е съставът в добивната промишленост (В) - 22,6%, следван от преработващата промишленост (С) - 18,7%, производство и разпределение на електрическа и топлинна енергия (D) - 14,2%, строителство (F) - 8,7%. Най-малък дял имат работещите във сектор финансови и застрахователни дейности (К) - под 0,1%.

По общини разпределението е както следва (преобладаващи сектори):

- *Братя Даскалови* - в преработваща промишленост (С) - 40%, в селско, горско и рибно стопанство (А) - 13,1%;
- *Гурково* - 41,2% в преработваща промишленост (С), 14,4% в селско, горско и рибно стопанство (А) и 11,2% в търговия; ремонт на автомобили и мотоциклети (G);
- *Гълъбово* - в производство и разпределение на електрическа и топлинна енергия (D) - 22,8%, 22,6% - в строителство (F), 18,8% - в добивна промишленост (В), 18,4% - в преработваща промишленост (С);
- *Мъглиж* - 19,7% в транспорт, складиране и пощи (H), 17,4% в образование (P), 15,2% в селско, горско и рибно стопанство (А) и 13,4% в преработваща промишленост (С);
- *Николаево* - 25,8% в административни и спомагателни дейности (N), 24% в образование (P), 14,2% в селско, горско и рибно стопанство (А), 12,1% в търговия; ремонт на автомобили и мотоциклети (G);
- *Опан* - в преработваща промишленост (С) и образование (P) по 21%, в селско, горско и рибно стопанство (А) в търговия; ремонт на автомобили и мотоциклети (G) - 18,6%;

- *Павел баня* – 27,8% в преработваща промишленост (С), 15,6% в хотелиерство и ресторантьорство (И), 12,5% в образование (Р) и 10,1% в търговия; ремонт на автомобили и мотоциклети (Г).
- *Раднево* – в добивна промишленост (В) – 41,2%, в производство и разпределение на електрическа и топлинна енергия (D) – 18,4%, в преработваща промишленост (С) – 13,3%;
- *Чирпан* – 25% в преработваща промишленост (С), 13,6% в селско, горско и рибно стопанство (А) и 11,2% в търговия; ремонт на автомобили и мотоциклети (Г).

Данните са показателни за среден списъчен състав на заетите лица във фирмите, извършващи дейност на територията на съответната община. Предполага се, че по-голямата част от работещите живеят там, където се намират предприятията, т.е. човешките ресурси намират професионална реализация в посочените икономически сектори.

#### Основни изводи

1. Наблюдаваните негативни тенденции относно броя на хората под трудоспособна възраст предполагат все по-голям дефицит на трудоспособен човешки фактор в селските региони на област Стара Загора в средносрочен план.
2. Въпреки трайните перспективи на намаление на броя на населението, броят на трудоспособната част от човешките ресурси е нараснал в резултат на промените в българското законодателство, довели до увеличаване на трудоспособната възраст при двата пола.

3. Икономическото развитие на всяка една от общините очертава тенденциите в професионалното развитие и трудовата реализация на човешките ресурси. Изследванията показват, че на територията на област Стара Загора човешките ресурси в две от идентифицираните девет селски общини намират професионална реализация в енергийното производство, въгледобива и съпътстващи отрасли – сектори традиционно нетипични за селски региони. В останалите общини възможностите на човешките ресурси са в селското стопанство, горското стопанство и свързаните с тях преработвателни сектори; услугите в областта на търговията.
4. Не се оползотворяват напълно наличните ресурси (климатични, горски, планински, реки и язовири, минерални води, традиционен бит и култура) за развитие на туризма във всичките му форми за разширяване възможностите за професионална реализация на хората в Старозагорските селските райони.

#### Литература

1. Евростат. [[http://epp.eurostat.ec.europa.eu/cache/ITY\\_OFFPUB/KS-HA-10-001-15/EN/KS-HA-10-001-15-EN.PDF](http://epp.eurostat.ec.europa.eu/cache/ITY_OFFPUB/KS-HA-10-001-15/EN/KS-HA-10-001-15-EN.PDF)].
2. НСИ. *Класификация на икономическите дейности (КИД-2008)*. [[www.nsi.bg/publications/KID-2008.pdf](http://www.nsi.bg/publications/KID-2008.pdf)].
3. НСИ. *Население. Данни*. [<http://www.nsi.bg/otrasal.php?otr=19>].
4. НСИ. ТСБ Стара Загора. *REGIO 09*.
5. Toneva, K. *Identification of the rural areas of Bulgaria*. *Trakia Journal of Sciences*. Vol. 3. No 2. 2008. pp 13-17.

## HUMAN RESOURCES IN RURAL AREAS OF STARA ZAGORA REGION – CONDITIONS AND OPPORTUNITIES FOR PROFESSIONAL DEVELOPMENT

Krasimira Toneva  
Trakia University, Stara Zagora, Bulgaria

#### Abstract

Human resources of each nation are natural condition and prerequisite for building of its prosperity and sustainable development. The European Union policy of continuously development and social prosperity of the labour factor creates precondition for its detailed study and analyzing at a local and regional level. With its advantageous geostrategic position, with the assurance of security and territorial quality and human resources with varied and intensive restructuring economy, Stara Zagora region has emerged as one of the significant regions in Bulgaria. The aim of this report is to analyze the situation, follow the trends and opportunities for professional development of human resources in rural areas of Stara Zagora region.