

ДЕМОГРАФСКА ХАРАКТЕРИСТИКА НА СЕЛСКИТЕ РАЙОНИ В СЕВЕРНИЯ ЦЕНТРАЛЕН РАЙОН В КОНТЕКСТА НА УСТОЙЧИВОТО РАЗВИТИЕ

Ивайло Иванов
Лесотехнически университет

Една от страните на устойчивото развитие е хармонично и балансирано възпроизводство. Изследването разглежда демографската ситуация, в един от районите с високи стойности за страната Индекси на човешко развитие, по отношение на: естествен, механичен и действителен прираст, възрастова, полова и етническа структура и равнище на безработица.

Ключови думи: селски район, демографска ситуация, устойчиво развитие

Key words: rural region, demographic situation, sustainable development

Устойчивото развитие, като философия приемаща за основополагащо мисленето и поведението на: обществото; държавата, в лицето на държавните институции; и частните предприемачи предполага:

- Хармонично развитие и ефективно използване на природните и човешките ресурси;
- Повишаване на благосъстоянието на сегашното поколение, без да се накърняват интересите на бъдещите поколения по отношение на здравословните условия на живот, труд и отдих;
- Съчетаване на целите на икономическото и социално развитие с изискванията за запазване и подобряване качеството на околната среда.

Всичко това предопредели целта на настоящото изследване да се анализират някои демографски страни на Северния централен район за планиране и на селските райони в него.

Анализът е извършен с помощта на статистически методи по данни от Националния статистически институт.

Определените с Националния план за регионално развитие [7] райони за планиране отговарят на NUTS II (Nomenclature of Territorial of Units For Statistics - номенклатура за териториалните статистически единици използвана от EUROSTAT), а областите – на NUTS III. Това дава възможност за съпоставка с останалите райони, както на България така и на страните от Европейския съюз и на тези възприели номенклатурата на EUROSTAT.

Северният централен район за планиране включва областите Велико Търново, Габрово, Ловеч, Плевен и Русе. А селските райони, определени с Наредба № 15 на Министерство на земеделието и горите за условията и реда за предоставяне на безвъзмездна финансова помощ за развитие и разнообразяване на икономическите дейности, предоставяне на възможности за многостранни дейности

и алтернативни доходи по Специалната предприемаческа единителна програма на Европейския съюз за развитие на земеделските и селските райони в Р България (САПАРД) [5], обхващат общините: Елена, Златарица, Лясковец, Павликени, Полски Тръмбеш, Стражица, Сухиндол, Дряново, Севлиево, Трявна, Априлци, Летница, Луковит, Тетевен, Троян, Угърчин, Ябланица, Белене, Гулянци, Долна Митрополия, Долни Дъбник, Искър, Левски, Никопол, Пордим, Червен бряг, Борово, Бяла, Ветово, Две могили, Иваново, Сливо поле и Ценово. Общата площ на района е 17 943,47 км², а площта на селските райони обхваща 74,52 % от тази площ или 13 372,09 км². На селските райони от Северния централен район за планиране се падат 12,05 % от територията на страната.

Анализът на данните от Националния статистически институт показва, че населението на района за периода 1992 – 2000 г. намалява с 5,987 % или с 77 299 души, от 1 291 011 на 1 213 712. В селските общини това намаление е 27 329 души или с 4,720 %. Съотношението между хората, живеещи в селските общини, към общото население на района се увеличава от 44,85 % през 1992 г. на 45,61 % през 1998 г., но през 2000 г. се забелязва леко намаление – до 45,45 %.

На какво се дължат тези промени?

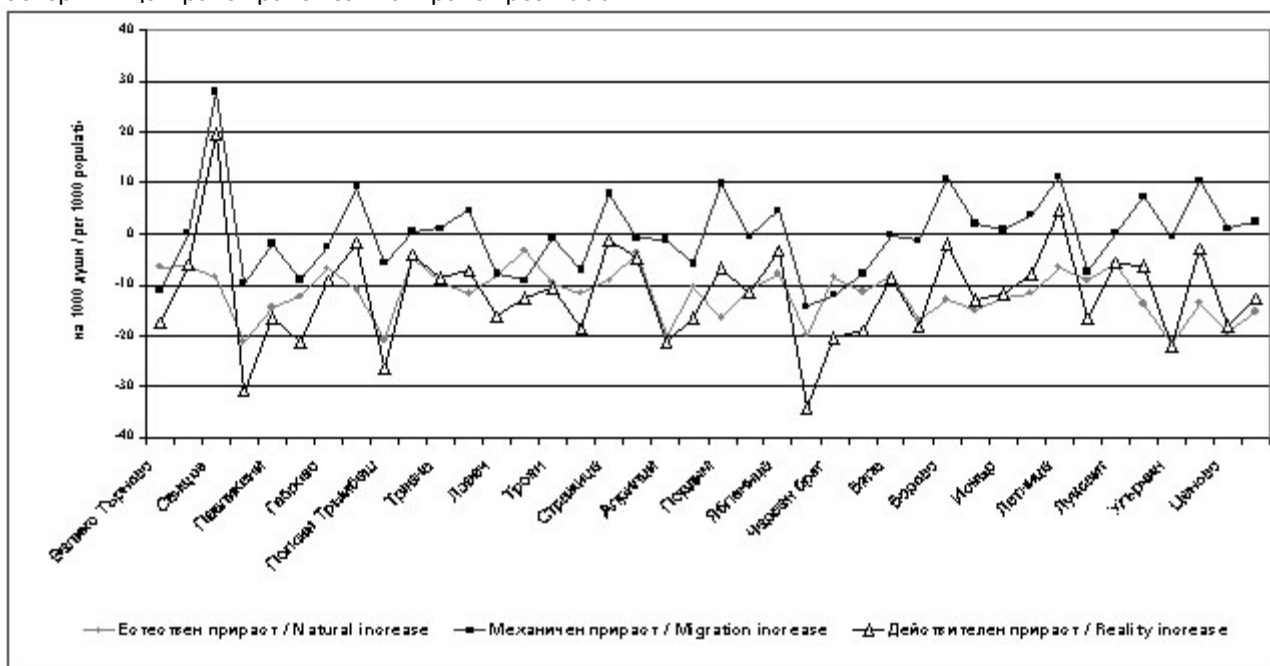
На първо място на **ниската раждаемост и високата смъртност** на населението. Демографският срив, в който се намира България, е ясно изразен в Северния централен район за планиране. Средно за страната естественият прираст за 2000 г. е -5,1 ‰, а за района - -8,4 ‰. Във всички общини естественият прираст за 2000 г. е отрицателен и е в границите от -3,28 ‰ за община Плевен до -21,35 ‰ за община Угърчин. От селските общини с най-висок, макар и отрицателен естествен прираст, доближаващ се до най-високия за целия район (Плевен), се наблюдава в община Тетевен -3,81 ‰.

На второ място на измененията в **механичния**

прираст на населението. От общо 40 общини в района, 21 са с отрицателен механичен прираст. Само в 16 селски общини: Севлиево, Трявна, Елена, Стражица, Пордим, Ябланица, Борово, Никопол, Искър, Сливо поле, Летница, Луковит, Две могили, Долни Дъбник, Ценово и Гулянци, броят на заселилите се хора и по-голям от този на изселилите се, като коефициентът на механичен прираст в границите от 0,27 ‰, в община Луковит, до 11,34 ‰ - за община Летница. Разглеждайки целия район, с най-висок отрицателен механичен прираст е община Иваново, където броят на заселилите се на 1000 души от населението е с над 14 човека по-малък от този на напусналите общината. Съвсем различна е ситуацията в община Свищов, където броят на заселилите се на 1000 души от населението с над 28 човека по-голям от този на изселилите се. Северният централен район за планиране през 2000

г. се очертава като "донор", т. като населението в резултат на процесите на имиграция и емиграция е намаляло с около 0,17 ‰ или с 2118 изселилите се хора са повече от заселилите се. Миграционното салдо е по-ниско само от това на Североизточния район за планиране, където броят на заселилите се хора е с 4495 по-малко от изселилите се.

Като резултат от това естествено и изкуствено движение в броя на населението се очертава крайно неблагоприятната ситуация за района, при която само в две общини (Свищов и Летница) действителният прираст е положителна величина, съответно – 19,57 ‰ и 4,72 ‰. Може да се отбележи, че в най-тежко от демографска гледна точка положение е община Иваново, в която се наблюдава депопулация от над 34 души на 1000 човека от населението (фиг.1.).



Фиг. 1 Прираст на населението от общините на Северен централен район за планиране към 31.12.2000 г.
Fig. 1. Increase of the population by municipals in North Central Region by planning as of 31.12.2000

Районът се характеризира и с **нарушена възрастова структура**, като резултат от отрицателния естествен и механичен прираст, **ниската степен на брачност** и **високата детска смъртност**. При средна брачност за страната за 2000 г. от 4,30 ‰, в Северния централен район за планиране този показател е 3,55 ‰. Детската смъртност за района е 14,6 ‰ при 13,3 ‰ за страната. Контингентът на децата в района към 31.12.2000 г. е с 41,21 ‰ по-малък от контингента на пенсионерите или с други думи децата са 14,14 ‰ от населението в района, докато населението над 60 г. са – 24,62 ‰. Областите Русе и Велико Търново са с по-благоприятна структура в сравнение с Габровска област,

където населението в надтрудоспособна възраст е близо 1,92 пъти повече от населението в подтрудоспособна. В селата диспропорцията е още по-ясно изразена. На 1000 деца до 16 г. се падат средно 2664 лица на възраст над 60 г., докато в Габровска област на същия брой деца се падат – 9668 хора в пенсионна възраст. На национално ниво в селата на 1000 деца лицата над 60 години са 2134, при съотношение общо за страната 1000: 1401.

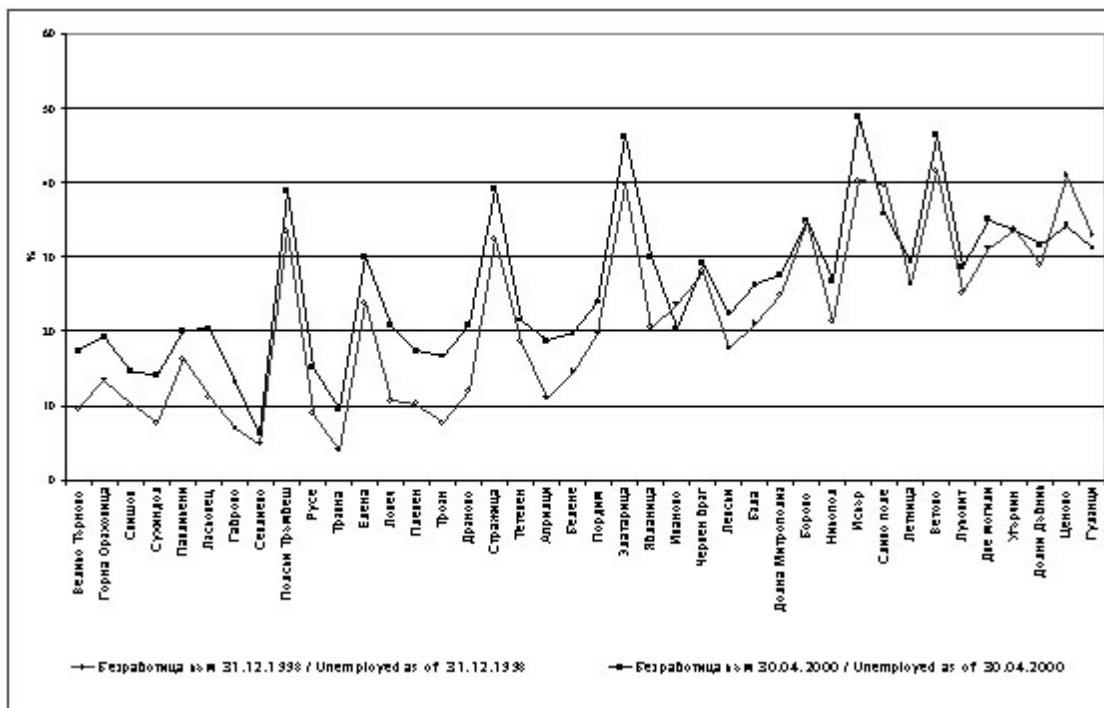
По отношение на половата структура на населението районът също не се отличава съществено от средното за страната ниво. При средно за страна през 2000 г. съотношение мъже : жени - 48,68

% : 51,32 %, в района като цяло това съотношение е 48,64 % : 51,36 %, а в селските общини – 49,08 % : 50,92 %. Забелязва се, че в селските общини мъжете и жените са разпределени по-равномерно, отколкото на национално и регионално равнище.

Населението в района, въз основа на данните от преброяването на населението през 1992 г., може да се определи като хомогенно в етнокултурно отношение. От етническите групи с най-голям дял са българите 89,51 %, следвани от турците и циганите, съответно 6,83 % и 2,65%. На ниво селски общини, обаче се наблюдава промяна в структурата. Циганите и турците увеличат относителните си тегла, съответно на 4,11 % и 8,80 %, за сметка на българското население, което намалява с 3,48 пункта. Етнохомогенността се нарушава на ниво община и може да се отбележи, че етническите малцинства не са разпределени равномерно по територията на областта. Например в община Ветово 59,90 % от населението е от етническите за България малцинства – турци и цигани, а в община Сливо поле това население е 43,30 %. Докато съществуват общини, в които над 95 % от населението са българи, като Априлци (98,7 %), Искър (98,2 %) и Трявна (96,8%). Районите с по-голяма концентрация на турско население са община Ветово (45,7 %) и община Сливо поле (29,9 %), а с най-малка - общините Тетевен и Ябланица (0,3 %) и общините Искър и Червен бряг (0,4 %). В общините Ябланица, Борово и Две могили броят на циганите е съответно 15 %, 13,1 % и 11,6 %, за

разлика от общините като Гулянци с 0,2 % циганско население, Габрово и Никопол – 0,3 %, Априлци и Летница – 0,4 %.

На пазара на труда също се забелязва диспропорция по отношение на регистрираната безработица. Коефициентът на безработица към 31.12.1998 г. е в границите от 3,9 % за община Трявна до 41,6 % за община Ветово. През м. април 2000 г. размахът между най-високата и най-ниската безработица се увеличава с 12,7 %, от 37,7 % на 42,5 %. Забелязва се, както увеличаване на безработицата, така и промяна в териториален аспект. Най-ниска безработица през м. април 2000 г. е регистрирана в община Севлиево 6,2 %, при 4,7 % през 1998 г., а най-висока – 48,7 % в община Ветово. В относителни стойности най-голямо за периода е увеличението в община Ловеч - 10,1 пункта, от 10,6 % на 20,7 %, и в община Ябланица - 9,4 пункта, от 20,5 % на 29,9 %. Макар и като изключение се забелязва и намаление на регистрираната безработица в община Ценово с 6,8 пункта, от 41,6 % на 34,2 %. При анализа на този показател, обаче трябва да се подхожда много внимателно. Коефициентът на безработица е обременен с голяма грешка, т. като той отчита само регистрираната безработица. Не са редки случаите, при които действително безработни не са регистрирани в Бюрата по труда по най-различни причини (незаинтересованост, незнание и други) или са регистрирани лица, осъществяващи трудова дейност, но деклариращи противното (фиг.2.).



Фиг.2. Коефициент на безработица по общини
Fig.2. Unemployed by municipalities

Независимо от крайно неблагоприятната от демографска гледна точка ситуация областите и общините от Северния централен район за планиране имат високи и много високи индекси на човешко развитие [3]. От 28-те области Великотърновска област е на 2^{ро}, Габровска – на 3^{то}, Ловешка – на 9^{то}, Русенска – на 11^{то}, Плевенска - на 13^{то} място за 1998 г.

На ниво общини, 6 от първите 10 по Индекс на човешкото развитие общини са от Северния централен район за планиране – Велико Търново (1^{во} място), Горна Оряховица (3^{то}), Свищов (4^{то}), Сухиндол (6^{то}), Павликени (7^{мо}), Лясковец (8^{мо}).

За да може района да премине към от устойчиво, нехармонично и небалансирано развитие към устойчиво е необходимо да се осъзнаят и последователно да се следват принципите на устойчивостта като се пристъпи към реализирани на проекти, отговарящи на заложените в стратегията за развитие цели и задачи. Тези проекти трябва да бъдат насочени към:

Подобряването на демографската ситуация, която трудно би се променила само чрез програми за увеличаването и стимулиране на раждаемостта и за намаляване на общата и детската смъртност, а и чрез по-пълно и ефективно се използва социална инфраструктура, с която районът разполага. В тази насока е необходимо да се вложат усилия и средства за по-рационалното използване на елементите на жилищното стопанство в планинските и полупланинските райони, чрез създаване на условия за развитие на селски и екологичен туризъм. Целта на тези мероприятия ще е да спомогне да се увеличи заетостта и да се намали обезлюдяването на тези райони.

Увеличаване на производителността на един зает в селското стопанство и увеличаване на обработваемата площ на едно стопанство, за да може да се реализира икономия от мащаба.

Намаляване на безработицата в районите, като водещото начало за постигането на тази цел е на увеличаването на броя на заетите да стане по пътя на увеличението на заетите в сферата на услугите. Създаването на възможност за специализирането в извършването на определен кръг от услуги ще доведе до повишаване на тяхното качество,

до по-ефективното използване на ресурсите и до повишаване на производителността.

Интегриране чрез специални мерки и мероприятия на малцинствените групи. Индексът на човешкото развитие показва по-ниски стойности в общините, където етническите групи заемат съществен дял от населението (например община Ветово е на 202^{ро} място от 262 общини, община Две могили – 207^{мо}). Интеграцията може да стане по пътя: на стимулирането на получаването на по-висока образователна степен или чрез създаване на подходящи условия за развиване на собствен бизнес и създаването на бизнес-инкубатори.

Мерките трябва да имат глобален и комплексен характер и в основата им да бъдат хармонията и баланса. Те трябва да се съобразяват, както с вътрешните цели така и с целите на съседните райони. По този начин може да се достигне глобалното, комплексното и дългосрочно развитие, което да обезпечи нуждите ни, без да се поставя под съмнение възможността бъдещите поколения да посрещнат своите нужди.

Литература:

1. Карастоянов, Ст., П. Славейков – Регионална география на България, УИ "Св. Кл. Охридски", София, 2000
2. Маджарова, Св. – Развитие на селските райони, УИ "Стопанство", София, 2000
3. Доклад за човешкото развитие България 2000 - "Мозайката на общините", Програма на ООН за развитие, София 2001
4. Закон за регионално развитие, ДВ 26/1999 г.
5. Наредба № 15 на Министерство на земеделието и горите за условията и реда за предоставяне на безвъзмездна финансова помощ за развитие и разнообразяване на икономическите дейности, предоставяне на възможности за многостранни дейности и алтернативни доходи по Специалната предприемаческа програма на Европейския съюз за развитие на земеделските и селските райони в Р България (САПАРД), ДВ /2001
6. Население 2000, НСИ, София, 2001
7. Национален план за регионално развитие за периода 2000 – 2006 г, ДВ 106/1999 г.
8. Статистически годишник 1992 - 2000, НСИ, София
9. Статистически известия №1/2001, НСИ, София

THE DEMOGRAPHIC CHARACTERIZATION OF THE NORTH CENTRAL REGION BY PLANNING AND ITS RURAL REGION IN CONTEXT OF SUSTAINABLE DEVELOPMENT

Ivaylo Ivanov
University of Forestry

SUMMARY

A one of the sides in the sustainable development is harmonious and balance reproducibility. The research examines the demographic situation in one of region with higher for Bulgaria the Human Development Index (HDI) by natural, migration and reality increase, structure by age, sex and ethnic, and level of unemployment.